

enade 2024

licenciaturas

GEOGRAFIA

Licenciatura

Conforme o item 3.7.4 do Edital nº 124/2024 do INEP, "a adoção da metodologia ensejará a divulgação dos cadernos de prova e gabaritos (itens públicos) somente após a conclusão das análises dos resultados, omitidos os itens selecionados para edições futuras".

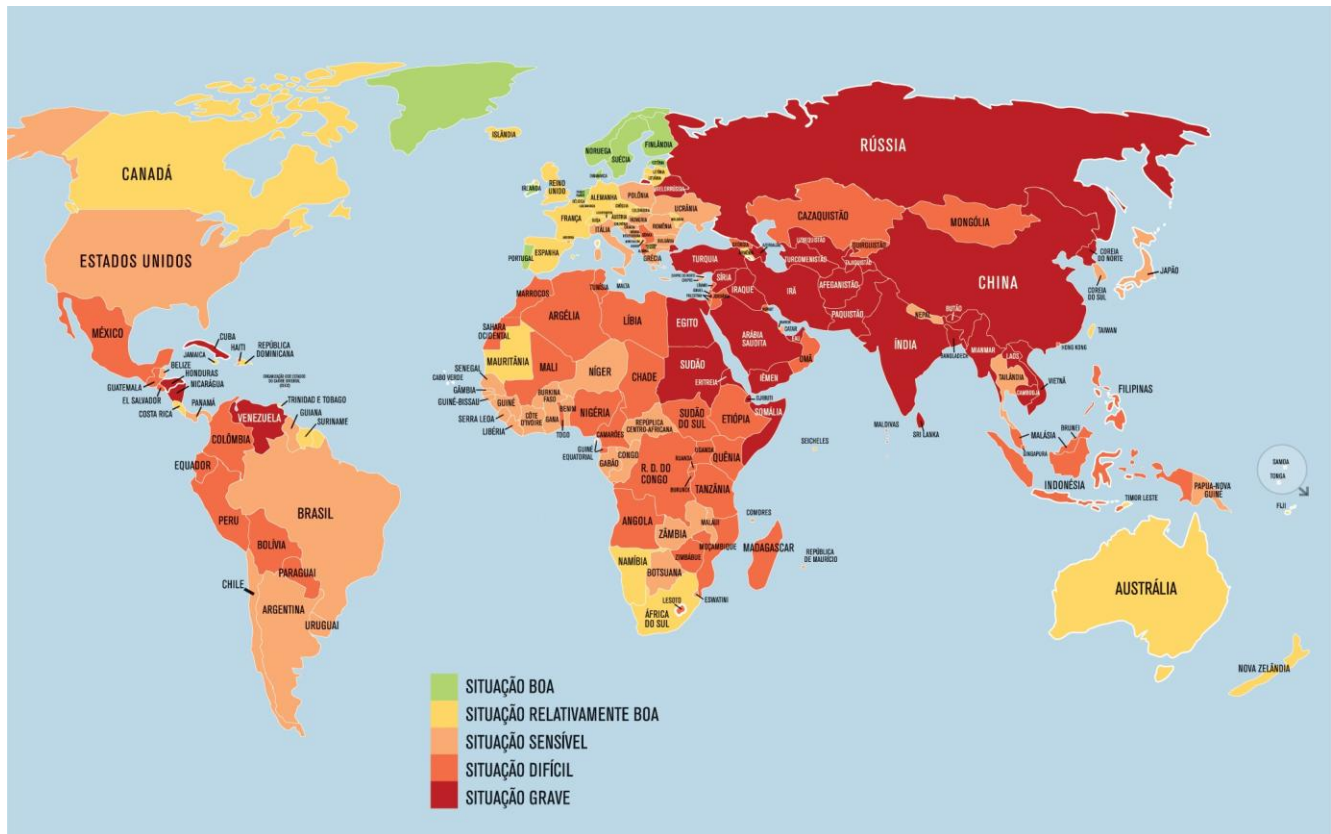
Para montar os cadernos de prova do Enade Licenciaturas 2024, o Inep utilizou a metodologia denominada Blocos Incompletos Balanceados – BIB, que permite que um grande número de itens seja aplicado ao conjunto de estudantes avaliados, sem que cada estudante precise responder a todos eles. Nessa técnica, o total de itens avaliados é distribuídos em blocos e esses são combinados entre si para a elaboração de cadernos de prova que possuem, ao menos um bloco de itens distintos. No Enade Licenciaturas a combinação de blocos gerou 10 tipos de caderno de prova. Essa metodologia possibilita a mensuração de uma mesma habilidade da Matriz de Referência por mais de um item, cada qual aplicado em diferentes posições do Caderno de Prova, para diferentes respondentes de uma mesma turma ou instituição, de modo a tornar a informação produzida mais confiável. Dessa forma, determinados itens aparecem o mesmo número de vezes no conjunto dos cadernos, conforme mapa de prova divulgados.

A seguir, estão listados os respectivos itens deste caderno e suas posições em cada uma das 10 variações de cadernos existentes da prova referida:

Posição no caderno divulgado	Posição no caderno 1	Posição no caderno 2	Posição no caderno 3	Posição no caderno 4	Posição no caderno 5	Posição no caderno 6	Posição no caderno 7	Posição no caderno 8	Posição no caderno 9	Posição no caderno 10
1	52	---	40	---	28	28	---	40	52	---
2	53	---	41	---	29	29	---	41	53	---
3	62	---	50	---	38	38	---	50	62	---
4	63	---	51	---	39	39	---	51	63	---
5	---	43	55	---	---	43	31	31	---	55
6	28	28	---	52	---	52	40	---	40	---
7	---	---	---	45	45	---	57	57	33	33
8	---	---	---	47	47	---	59	59	35	35
9	---	---	---	55	55	---	62	62	38	38
10	57	---	45	---	33	33	---	45	57	---

QUESTÃO 1

Liberdade de imprensa no mundo em 2024



Disponível em: <https://rsf.org/sites/default/files/medias/>. Acesso em: 2 set. 2024 (adaptado).

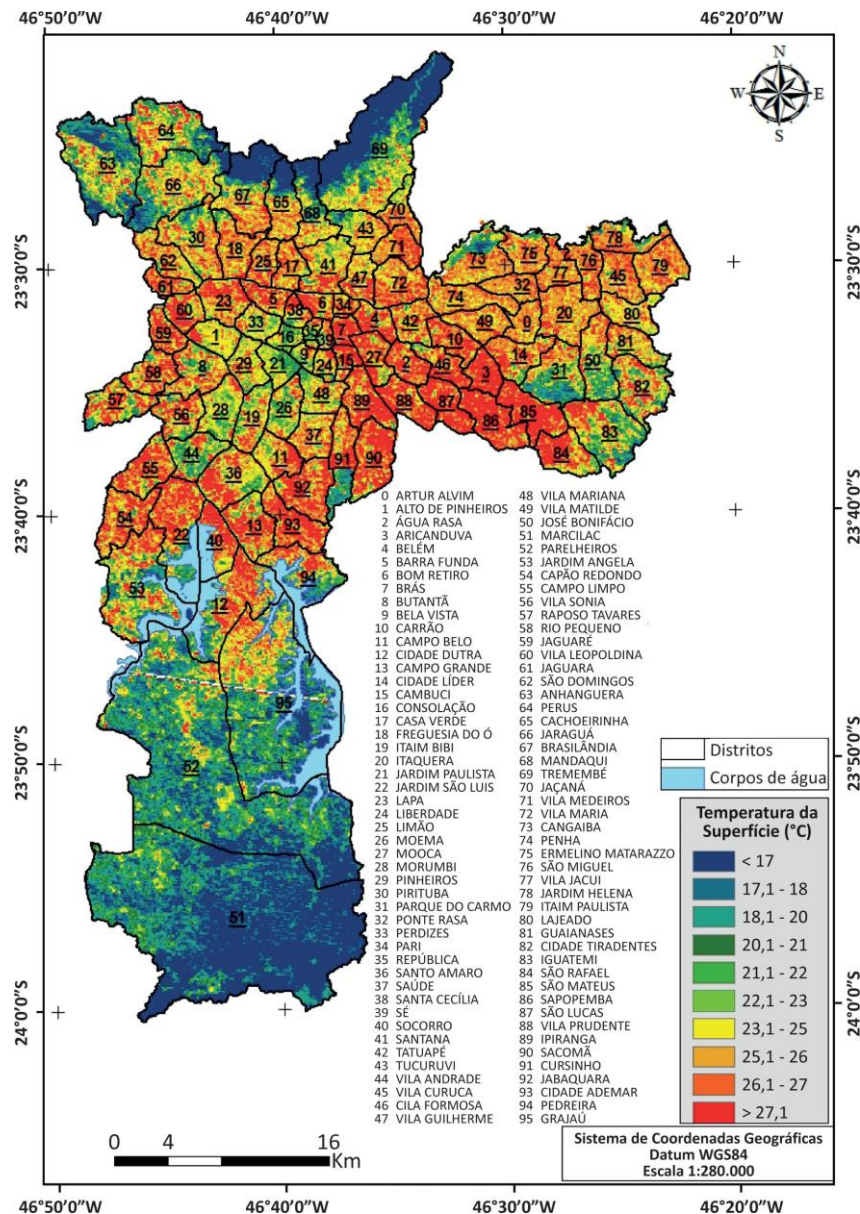
Um professor de Geografia do Ensino Fundamental planejou uma atividade sobre a relação entre a liberdade de imprensa no mundo e a história da formação político-democrática dos países, a partir do mapa apresentado.

Considerando os fundamentos teórico-metodológicos do raciocínio geográfico conforme estão definidos na Base Nacional Comum Curricular (BNCC), ao propor essa atividade, o professor pretendia levar os alunos a mobilizarem

- A o conceito de território, uma vez que o mapa e o contexto histórico denotam elementos da divisão territorial do trabalho.
- B o princípio de regionalização, visto que as informações econômicas foram utilizadas para classificar os países no mapa.
- C o pensamento espacial, porque deveriam ser cotejadas as informações do mapa e dos níveis de democracia.
- D a cartografia crítica, pois o mapa foi construído com base nos conflitos armados vivenciados pelos cidadãos.

QUESTÃO 2

Município de São Paulo: Temperaturas da superfície em 28 de setembro de 2011 às 10 horas da manhã



BARROS, H. R.; LOMBARDO, M. A. A ilha de calor urbana e o uso e cobertura do solo em São Paulo-SP. *Geosp – Espaço e Tempo* (On-line), v. 20, n. 1, p. 160-177, jan./abr. 2016. ISSN 2179-0892.

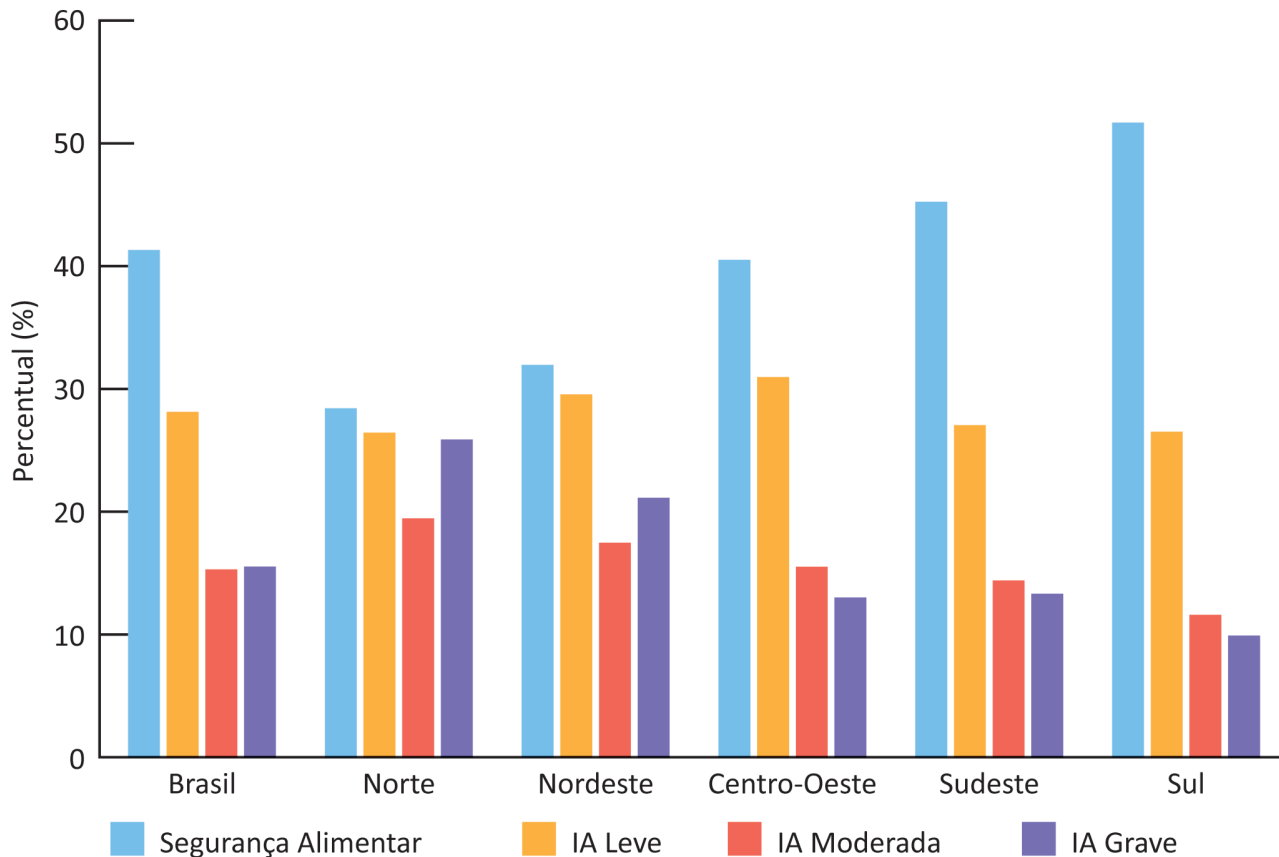
Um docente de Geografia do Ensino Médio, durante uma aula sobre problemas ambientais urbanos, utilizou o mapa de temperaturas de superfície dos distritos do município de São Paulo para discutir o fenômeno.

Diante dessa situação, por meio da leitura do mapa, espera-se que os estudantes tenham compreendido que

- A os distritos do extremo norte e do extremo sul apresentam as menores temperaturas.
- B as mais baixas temperaturas foram registradas nos distritos da região central de São Paulo.
- C os distritos da zona leste do município são menos fragmentados e apresentam baixas temperaturas.
- D os distritos ao norte dos grandes corpos d'água apresentam as mais baixas temperaturas de superfície.

QUESTÃO 3

Distribuição percentual da Segurança Alimentar e dos níveis de Insegurança Alimentar (IA) no país, Brasil e macrorregiões. II VIGISAN - SA/IA e Covid-19, Brasil, 2021/2022



Disponível em: <https://olheparaafome.com.br/>. Acesso em: 25 jun. 2024.

Um professor de Geografia do 7º ano do Ensino Fundamental organizou uma aula centrada na temática da insegurança alimentar e a promoção da cidadania no Brasil contemporâneo. Ao final dessa aula, ele se propôs a avaliar o raciocínio geográfico dos seus alunos frente ao tema. Para isso, organizou uma atividade baseada na análise do gráfico. Seu objetivo foi que os estudantes reconhecessem a importância da segurança alimentar como garantia à cidadania plena a ser estendida a todos os brasileiros.

Nessa situação, um exemplo adequado de proposta pedagógica para essa aula envolve o seguinte raciocínio geográfico:

- A associar a fome ao processo de modernização da agricultura e delimitar unidades federativas em que há inexistência de pessoas afetadas por essa condição.
- B correlacionar a distribuição espacial da fome no Brasil a outros indicadores sociais e identificar áreas prioritárias para implementação de políticas públicas.
- C conectar a fome a hábitos nutricionais culturalmente arraigados e localizar espaços nos quais os elementos físico-naturais explicam as elevadas taxas de subnutrição.
- D vincular a fome nas diferentes regiões brasileiras ao consumismo de bens duráveis e apontar esferas do poder governamental responsáveis pela eliminação do problema.

QUESTÃO 4

Imagem 1



<https://tpclaw.com.br/tributario>.
Acesso em: 24 set. 2024.

Imagem 2



<https://www.cpt.com.br/artigos>.
Acesso em: 24 set. 2024.

Imagem 3



<https://www.correiodopovo.com.br>.
Acesso em: 20 set. 2024.

Imagem 4



<https://agrisenseengenharia.com.br>
Acesso em: 20 set. 2024.

Os alunos do 6º ano do Ensino Fundamental foram orientados pela professora a fazer uma leitura de alguns espaços rurais. Para desenvolver essa atividade, a docente organizou a turma em rodas de conversa, e cada aluno recebeu ilustrações de recortes de revistas e jornais, obtidas via Web, relacionadas à temática, conforme as Imagens 1, 2, 3 e 4. Em seguida, os estudantes foram incentivados a falar acerca dos tipos de trabalhos e da tecnologia usada em cada uma das imagens.

Com base nas informações apresentadas, espera-se que a metodologia empregada pela docente tenha possibilitado à turma, após a análise das imagens,

- A observar as transformações tecnológicas que ocorrem no campo e nas formas de trabalho, como as representadas nas Imagens 2 e 3.
- B perceber que os trabalhadores pertencem a ramos de setores econômicos diferentes, como são os exemplos das Imagens 2 e 3.
- C identificar diferentes fases do trabalho no campo com o emprego de novas tecnologias, como exemplificadas nas Imagens 1 e 2.
- D compreender que as atividades apresentadas pertencem a diferentes setores da economia, sendo aquelas desenvolvidas no campo as exemplificadas nas Imagens 1 e 4.

QUESTÃO 5

Mais de 40 anos após seu surgimento, o *hip-hop* passou a ter mais projeções e está nas residências das pessoas que não são das periferias, virou um objeto de consumo da indústria fonográfica e popularizou-se entre os jovens das mais diversas classes sociais. Mesmo tendo passado por certa massificação, ainda se caracteriza como um movimento cultural urbano juvenil que tem como uma de suas principais características a luta pelos direitos sociais de jovens das periferias das cidades. O movimento *hip-hop* não só indica uma multiterritorialidade, mas também nos mostra que existem múltiplas territorialidades, porque um mesmo local apropriado e territorializado como pertencente a um determinado segmento social pode também nos denotar outras territorialidades desenvolvidas por outros atores sociais pela discussão das relações de poder em diversas escalas, variando entre as simbólicas até as econômicas e políticas.

SOUZA, T. D. de; BERNARDES, A. "O RAP É COMPROMISSO": a territorialidade das batalhas de MC's na Região Norte Fluminense-RJ. *Revista Formação* (On-line), v. 25, n. 44, p. 149-177, jan./abr. 2018. Disponível em: <https://revista.fct.unesp.br/>. Acesso em: 6 jul. 2024 (adaptado).

Com o intuito de elaborar um plano de aula para o Ensino Médio que relacione o movimento *hip-hop* com as territorialidades da cidade, um professor trabalhará com o fragmento do texto apresentado para explorar a relação entre os movimentos sociais e as dinâmicas espaciais.

A partir dessa abordagem, espera-se que os alunos compreendam que as territorialidades do *hip-hop*

- A são singulares, revelam-se por intermédio da dimensão econômica e estão relacionadas ao modo como as pessoas vivenciam o lugar.
- B são apresentadas a partir das distintas formas que coletivos e sujeitos se apropriam dos espaços das cidades, transformam-nos e os atribui novos sentidos.
- C são constituídas por meio das relações ocorridas nas redes sociais, mediadas eletronicamente e resultam na apropriação simbólica do espaço geográfico.
- D são segregadas de outros atores sociais, uma vez que possuem significações reconhecidas de maneiras distintas nas periferias e nos centros urbanos.

Área livre

QUESTÃO 6



Disponível em: <https://www.geokratos.ggf.br/2023/02/>. Acesso em: 2 set. 2024.

A figura apresenta as principais categorias da Geografia: paisagem, território, lugar e região. Em uma aula de Geografia do Ensino Fundamental, essas categorias podem aparecer a partir de diversas abordagens para reflexão e análise dos fenômenos estudados.

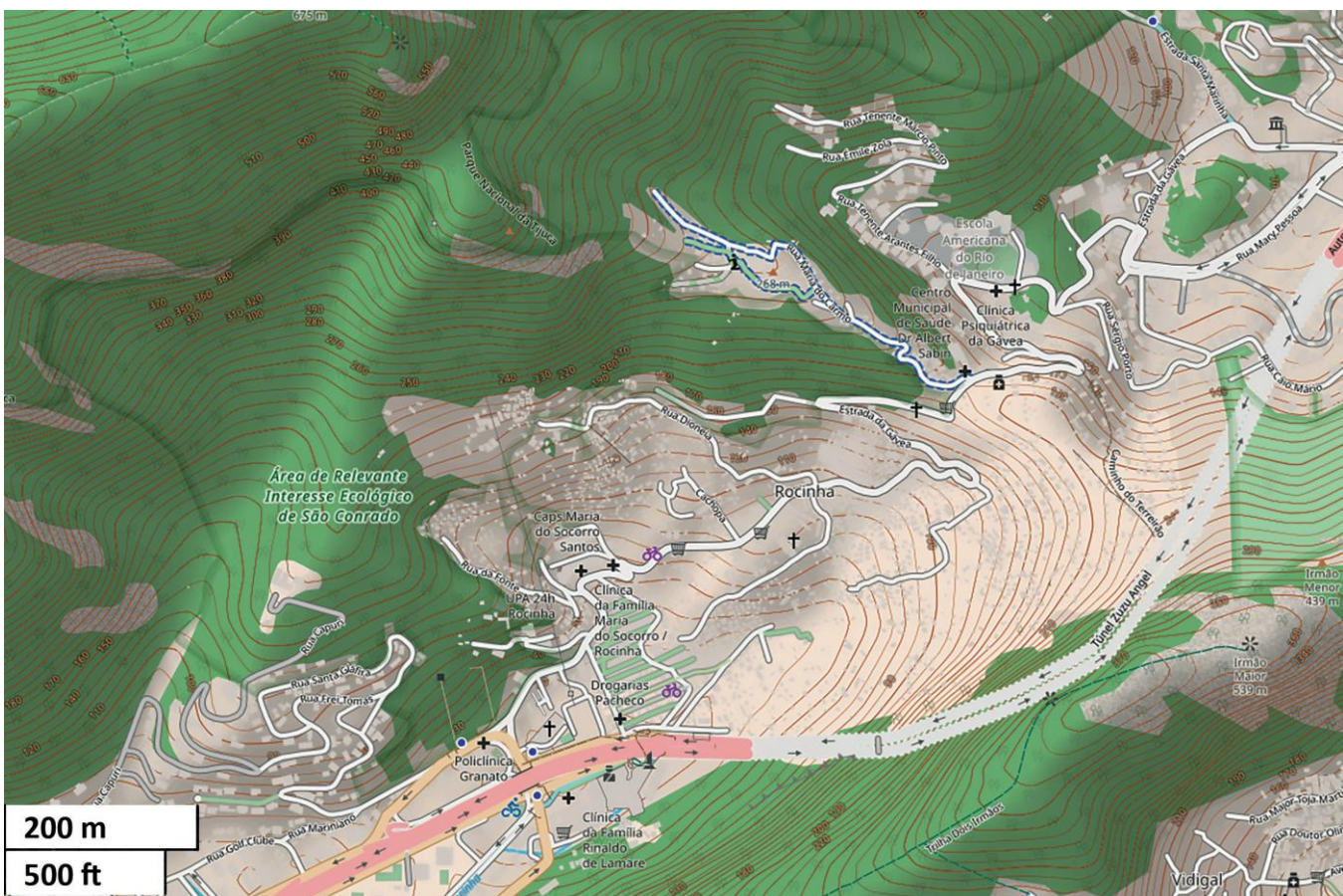
Com base nessa situação, do ponto de vista teórico-metodológico, pode-se abordar essas categorias por meio

- A da contraposição entre elas, desde a mais abstrata, a paisagem, até a mais concreta, a região.
- B da hierarquização entre elas, desde a menos importante, a paisagem, até a mais importante, a região.
- C da diferenciação entre elas, com o reconhecimento de que são partes opostas na análise do espaço geográfico.
- D das relações entre elas, com a identificação de que são recortes complementares na análise do espaço geográfico.

QUESTÃO 7

Uma professora de Geografia da 3ª série do Ensino Médio concebeu um plano de aula apoiado na Aprendizagem Baseada em Projetos (ABP), a ser aplicada em grupos no laboratório de informática da escola. O objetivo da docente é que os seus alunos mobilizem os conhecimentos sobre a temática dos problemas socioambientais urbanos, desenvolvida ao longo do trimestre, para serem capazes de elaborar uma proposta de intervenção que possa ser hipoteticamente apresentada aos órgãos municipais.

Para instrumentalizar os estudantes, a professora utilizou o *Google Earth* e a plataforma de mapeamento colaborativo *OpenStreetMap*, acionando uma camada que disponibiliza a visualização a seguir. Além disso, previamente à atividade, a docente fez uma revisão acerca da capacidade dos alunos de ler mapas topográficos.



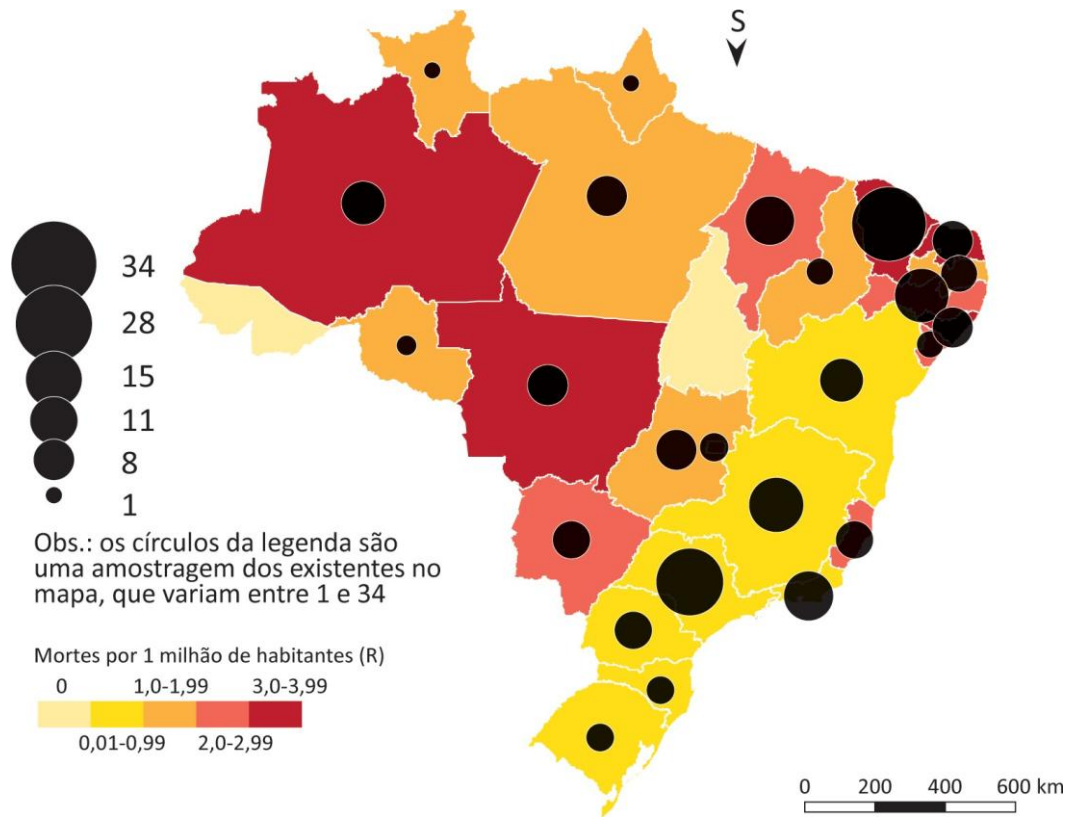
Disponível em: <https://openstreetmap.org>. Acesso em: 20 set. 2024.

Utilizando-se exclusivamente as duas geotecnologias disponibilizadas, um exemplo de proposta de intervenção discente que atende aos objetivos pedagógicos da professora para a atividade é

- A o zoneamento de regiões com alto índice de solo contaminado.
- B a identificação de localidades com grande taxa de poluição atmosférica.
- C o mapeamento de áreas com elevado risco de deslizamento de encostas.
- D a demarcação de espaços com aguda carência de fornecimento de água.

QUESTÃO 8

O mapa espacializa a ocorrência e a distribuição das mortes violentas de população LGBTI+ no Brasil por unidade da federação, no ano de 2022.



Disponível em: <https://observatoriomorteseviolenciaslgbtibrasil.org/dossie/mortes-lgbt-2022/>. Acesso em: 15 maio 2024 (adaptado).

Considerando que o Brasil é um dos países com maior incidência de violência de gênero no mundo, a partir da análise do mapa temático é correto concluir que

- A os círculos permitem avaliar que as unidades da federação apresentam índices semelhantes de mortes violentas.
- B o ordenamento de cores permite comparar a quantidade relativa de mortes violentas por cada unidade federativa.
- C as unidades federativas com cores mais escuras no mapa indicam o maior número absoluto de mortes violentas.
- D as unidades federativas que compõem o Centro-Sul apresentam os maiores índices de mortes violentas.

Área livre

QUESTÃO 9

TEXTO 1

O Conselho Nacional de Educação (CNE) aprovou medida que assegura o direito de matrícula de crianças e adolescentes migrantes, refugiados, apátridas e solicitantes de refúgio nas redes públicas de educação básica do Brasil. Considerando que a educação é um direito inalienável, a resolução determina que:

§ 1º A matrícula, uma vez demandada, será de imediato assegurada na educação básica obrigatória, inclusive na modalidade de educação de jovens e adultos e, de acordo com a disponibilidade de vagas, em creches.

§ 2º A matrícula de estudantes estrangeiros na condição de migrantes, refugiados, apátridas e solicitantes de refúgio deve ocorrer sem mecanismos discriminatórios.

Disponível em: <https://www.gov.br/casacivil/pt-br/assuntos/noticias/>. Acesso em: 20 jun. 2024.

TEXTO 2

Mais de 3,5 milhões de crianças refugiadas não tiveram acesso à educação em 2016, segundo levantamento realizado pelo Alto Comissariado das Nações Unidas para os Refugiados (ACNUR). No Brasil, não há um levantamento preciso, mas uma série de obstáculos - desde a burocracia dos papéis até as dificuldades de acolhimento - ainda prejudicam a universalização do ensino nessa população.

Disponível em: <https://www.gazetadopovo.com.br>. Acesso em: 20 jun. 2024 (adaptado).

Tendo como motivadores os Textos 1 e 2, um professor de Geografia, com o objetivo de debater sobre a inclusão de alunos de diversas nacionalidades que migram para o Brasil com suas famílias em busca de melhores condições de vida, segurança e oportunidades, demandou aos alunos do 8º ano do Ensino Fundamental que realizassem uma pesquisa sobre a relação entre as características da migração com destino ao Brasil e a inserção de estudantes migrantes no ambiente escolar.

Com base nessas informações, assinale a opção que apresenta o resultado da pesquisa proposta pelo docente.

- A As escolas públicas dos estados situados nas fronteiras das regiões Centro-Oeste e Sul são as mais impactadas pela entrada de migrantes e refugiados vindos de países vizinhos do Brasil, como é o caso dos venezuelanos.
- B Os migrantes refugiados que buscam o Brasil para uma nova vida são majoritariamente de idade adulta e deslocam-se sem suas famílias, o que sobrecarrega a educação de jovens e adultos e impede a plena entrada dessa população no mercado de trabalho.
- C A distância do Brasil em relação a países em conflito na África, no Oriente Médio e no Leste Europeu e a barreira do idioma dificultam a entrada de refugiados no país, tornando a questão da inclusão de estudantes migrantes restrita aos poucos estados brasileiros fronteiriços.
- D O Brasil é um destino internacional que, historicamente, mantém uma política de acolhimento de refugiados, o que coloca para a escola pública brasileira a necessidade de desenvolvimento de planos e estratégias de recepção e inclusão de crianças e jovens dessas famílias migrantes.

Área livre

QUESTÃO 10

Artigo 196 Constituição Federal



Disponível em: <https://studymaps.com.br/direito-a-saude/>. Acesso em: 18 jun. 2024 (adaptado).

Um professor da disciplina de Geografia, objetivando discutir com sua turma do Ensino Médio sobre direito à saúde, visto como um tema transversal e que integra o Projeto Pedagógico da Escola, ministrou uma aula em que utilizou um mapa conceitual sobre o Art. 196 da Constituição da República Federativa do Brasil (1988), como meio de instigar os discentes a pensar acerca dos direitos constitucionais.

Com base no mapa conceitual apresentado e nos objetivos da aula, o professor esperava que os alunos pudessem compreender que

- A o poder público é responsável por assegurar serviços essenciais que promovam o bem-estar.
- B a sociedade civil necessita da formulação de diretrizes que priorizem a atenção a grupos étnicos minoritários.
- C o engajamento coletivo é uma alternativa que visa preparar os cidadãos para lidar com seus próprios problemas.
- D a iniciativa privada atua como agente fomentador de projetos que estimulem atividades de caráter assistencialista.