



24

Sinaes
Sistema Nacional de Avaliação da
Educação Superior**enade2023**

Exame Nacional de Desempenho dos Estudantes

NOVEMBRO | 2023

Macrotipo 18**TECNOLOGIA EM ESTÉTICA E COSMÉTICA****LEIA COM ATENÇÃO AS INSTRUÇÕES ABAIXO.**

1. Verifique se, além deste Caderno, você recebeu o **CARTÃO-RESPOSTA**, destinado à transcrição das respostas das questões de múltipla escolha, das questões discursivas (D) e das questões de percepção da prova.
2. Confira se este Caderno contém as questões discursivas e as objetivas de múltipla escolha, de formação geral e do componente específico da área, e as relativas à sua percepção da prova. As questões estão assim distribuídas:

Partes	Número das questões	Peso das questões no componente	Peso dos componentes no cálculo da nota
Formação Geral: Discursiva	D1	35%	25%
Formação Geral: Objetivas	01 a 09	65%	
Componente Específico: Discursiva	D2	10%	75%
Componente Específico: Objetivas	10 a 38	90%	
Questionário de Percepção da Prova	01 a 09	-	-

3. Verifique se a prova está completa e se o seu nome está correto no **CARTÃO-RESPOSTA**. Caso contrário, avise imediatamente ao Chefe de Sala.
4. Assine o **CARTÃO-RESPOSTA** no local apropriado, com caneta esferográfica **de tinta preta, fabricada em material transparente**.
5. As respostas da prova objetiva, da prova discursiva e do questionário de percepção da prova deverão ser transcritas, com caneta esferográfica de tinta preta, fabricada em material transparente, no **CARTÃO-RESPOSTA** que deverá ser entregue ao Chefe de Sala ao término da prova.
6. Responda cada questão discursiva em, no máximo, 15 linhas. Qualquer texto que ultrapasse o espaço destinado à resposta será desconsiderado.
7. A prova terá duração de quatro horas. Lembre-se de reservar um período para transcrição das respostas para o **CARTÃO-RESPOSTA**.
8. Ao terminar a prova, acene para o Chefe de Sala e aguarde-o em sua carteira. Ele então irá proceder à sua identificação, recolher o seu material de prova e coletar a sua assinatura na Lista de Presença.
9. Atenção! Você deverá permanecer na sala de aplicação por, no mínimo, **duas horas** a partir do início da prova e só poderá levar este Caderno quando faltarem 30 minutos para o término da prova.



QUESTÃO DISCURSIVA 01

Na publicação Síntese de Indicadores Sociais, divulgada pelo Instituto Brasileiro de Geografia e Estatística (IBGE) em 2022, é sistematizado um conjunto de informações sobre a realidade social brasileira. Os indicadores ilustram a heterogeneidade da sociedade sob a perspectiva das desigualdades sociais e, de modo geral, demonstram que todas as Grandes Regiões do Brasil registraram aumento da extrema pobreza em 2021. Pelos critérios do Banco Mundial, cerca de 29,4% da população do Brasil estavam em situação de pobreza e 8,4%, de extrema pobreza, sendo esses os maiores percentuais de ambos os grupos desde o início da série, em 2012. O índice de Gini, indicador que permite analisar o nível de igualdade ou desigualdade de uma região ou de um país, teve seu valor elevado e atingiu o segundo maior patamar da série. Com esses resultados, o Brasil permanece entre os países mais desiguais do mundo. Além disso, a urbanização desigual e acelerada resultou na expansão e no agravamento de diversos problemas socioambientais. São evidentes as desigualdades territoriais no acesso a áreas com infraestrutura adequada nas cidades brasileiras. É na periferia, marcada pela estratificação e segregação socioespacial, que se consolida a exclusão da população vulnerabilizada socioeconomicamente.

Disponível em: <https://agenciadenoticias.ibge.gov.br/agencia-noticias/2012-agencia-de-noticias/noticias/35687-em-2021-pobreza-tem-aumento-recorde-e-atinge-62-5-milhoes-de-pessoas-maior-nivel-desde-2012>. Acesso em: 9 jun. 2023 (adaptado).

A partir das ideias apresentadas no texto, faça o que se pede nos itens a seguir.

- a) Explique a relação entre o perfil da população brasileira atingida pelas desigualdades sociais nas cidades e os fenômenos de risco socioambiental. (valor: 5,0 pontos)
- b) Apresente duas propostas que possam ser desenvolvidas em bairros periféricos com condições habitacionais precárias, de forma a serem minimizados os riscos socioambientais, e que envolvam ação governamental e participação da comunidade. (valor: 5,0 pontos)

RASCUNHO	
1	
2	
3	
4	
5	
6	
7	
8	
9	
10	
11	
12	
13	
14	
15	

QUESTÃO 01

A fome e a insegurança alimentar, antigos problemas da sociedade, são agravados em regiões com elevados índices de desigualdade social. Propor soluções para esse quadro requer uma abordagem multidimensional, que possibilite a interação entre as dimensões sociais, culturais, políticas, econômicas e ambientais envolvidas na produção e na distribuição de alimentos.



Foto: Unicef/Sayed Bidel. Impacto dos conflitos sobre pessoas mais vulneráveis.



Foto: FAO/Anatolii Stepanov. Colheita de trigo perto da vila de Krasne, na Ucrânia.



Foto: Unicef/Safidy Andriananten.

Secas em Madagascar colocam o país africano entre aqueles onde há mais fome.

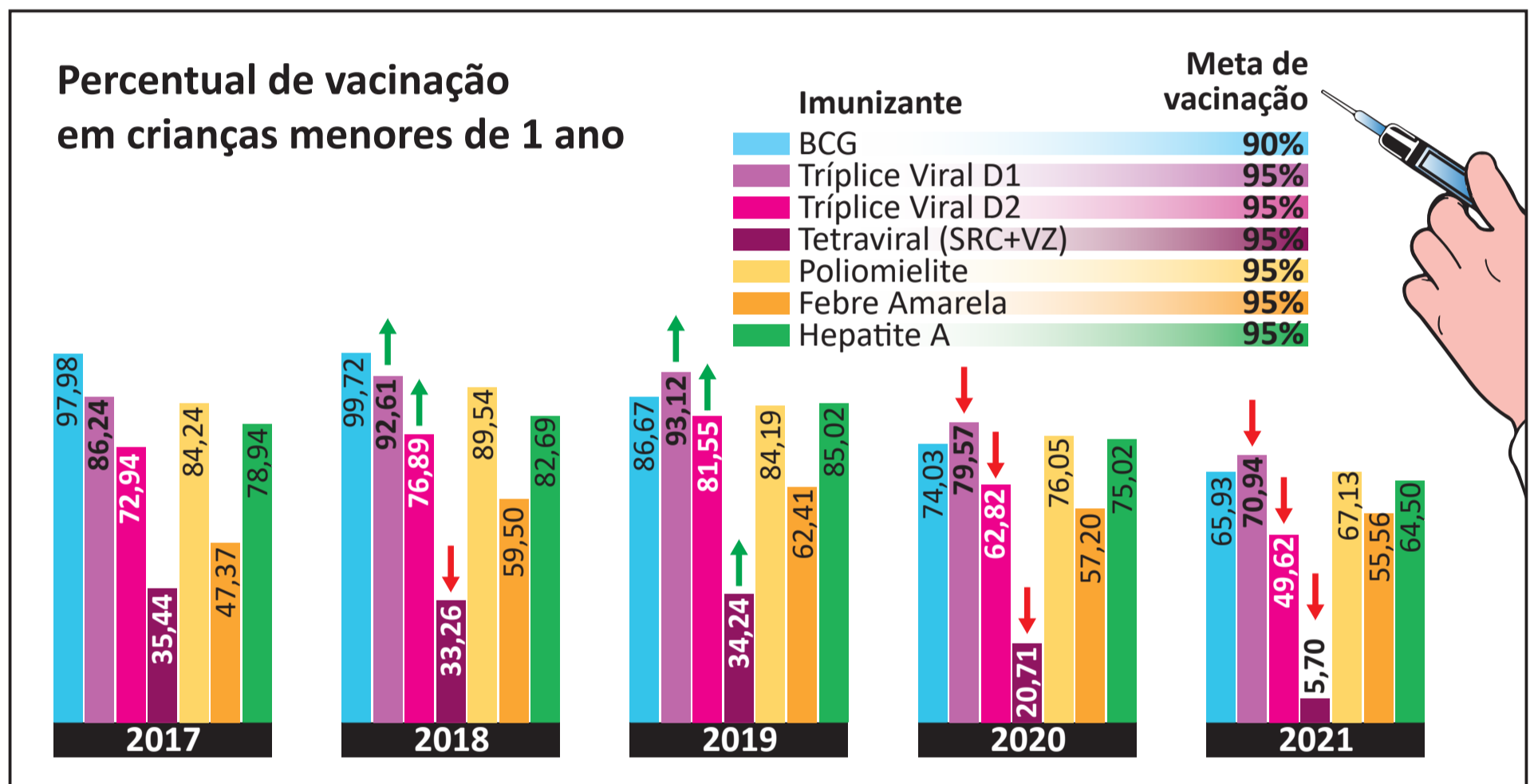
Disponível em: <https://news.un.org/pt/story/2022/05/1788102>. Acesso em: 10 jun. 2023.

QUESTÃO 03

Estudos realizados em 2021 pelo Fundo das Nações Unidas para a Infância (Unicef), em parceria com a Organização Mundial da Saúde (OMS), mostraram que, no Brasil, houve uma queda brusca da taxa de vacinação infantil nos últimos anos: entre 2017 e 2021, a taxa caiu de 93,1% para 71,49%, considerando-se crianças com menos de um ano de idade.

Essa redução da cobertura vacinal deixa a população infantil muito vulnerável e exposta a doenças que já estavam praticamente erradicadas, tal como o sarampo, que em 2018 voltou a ser uma preocupação para os brasileiros. Além do sarampo, corre-se o risco de outras doenças voltarem a acometer as crianças, como a poliomielite, a meningite, a rubéola e a difteria.

O gráfico a seguir mostra as taxas de vacinação infantil, em crianças menores de um ano de idade, no período de 2017 a 2021.



Disponível em: <https://portal.fiocruz.br/noticia/vacinacao-infantil-sofre-queda-brusca-no-brasil>.

Acesso em: 23 de jun. 2023 (adaptado).

Considerando as informações apresentadas no texto e no gráfico, assinale a opção correta.

- A** O percentual de vacinação com o imunizante da poliomielite se manteve constante na maior parte do período de 2017 a 2021.
- B** A baixa cobertura vacinal de crianças menores de um ano de idade é um dos indicadores de baixo desempenho das políticas públicas de atenção primária em saúde.
- C** A cobertura vacinal de crianças menores de um ano de idade foi muito variável, com alto índice vacinal da BCG e média cobertura da vacina tetraviral, no período de 2017 a 2021.
- D** O aumento da taxa de vacinação infantil contra a febre amarela em 2021, em comparação com o índice registrado em 2017, revela que as campanhas de conscientização da população foram bem-sucedidas quanto ao alcance da meta de vacinação contra essa enfermidade.
- E** A pandemia de Covid-19, ao ampliar a conscientização da população sobre a necessidade de manter alto índice vacinal para evitar o reaparecimento de doenças infectocontagiosas, contribuiu para o aumento da cobertura vacinal contra outras doenças, conforme indicado no gráfico.

QUESTÃO 04

TEXTO 1

A Inteligência Artificial (IA) generativa é capaz de criar novos dados, únicos, que possibilitam aprender por conta própria, indo além do que a tecnologia tradicional proporciona, visto que esta precisa de intervenção humana. Um exemplo da IA generativa é o ChatGPT, que pode gerar imagens, músicas e textos completamente novos. Entre outras coisas, por meio da IA generativa, é possível elaborar modelos de previsão de testes clínicos, realizar a identificação de padrões em exames médicos e, ainda, auxiliar no diagnóstico de doenças.

Disponível em: <https://olhardigital.com.br/2023/07/12/internet-e-redes-sociais/inteligencia-artificial-generativa-o-que-e-como-funciona-e-onde-usar/>. Acesso em: 2 ago. 2023 (adaptado).

TEXTO 2

Acredita-se que a tecnologia de IA generativa será disruptiva e, portanto, capaz de alterar drasticamente a maneira como o ser humano se relaciona com as máquinas. O uso da IA generativa pode causar importante revolução no segmento de produção de conteúdo. Muitas dessas consequências poderão ser maléficas para diversos setores da sociedade. Além do mau uso dessa tecnologia e das questões éticas, avalia-se que ela pode agravar a desigualdade econômico-social, tanto entre nações quanto entre indivíduos da mesma nação.

Disponível em: <https://canaltech.com.br/inteligencia-artificial/o-que-e-ia-generativa/>. Acesso em: 2 ago. 2023 (adaptado).

Considerando os textos apresentados, é correto afirmar que a IA generativa

- A** proporciona novos recursos de linguagem que geram tecnologias capazes de realizar interações próprias dos seres humanos.
- B** restringe o aprendizado ao que é legalmente estabelecido e útil ao ser humano, o que facilita seu modo de agir no mundo do conhecimento e do trabalho.
- C** promove a igualdade econômico-social ao substituir o ser humano no exercício de profissões cujas atividades sejam repetitivas e exijam pouco conhecimento.
- D** gera pouco impacto socioeconômico em países com elevado desenvolvimento tecnológico, pois, neles, os processos de criação e inovação já estão bem consolidados.
- E** estimula o desenvolvimento intelectual dos seres humanos, uma vez que ela assume parte do conhecimento, resolvendo problemas antes delegados apenas a especialistas.

QUESTÃO 05

Os seguintes ícones foram utilizados em um estudo realizado por um grupo de trabalho de monitoramento da relação das mulheres com a mobilidade urbana na cidade de São Paulo. Na pesquisa, perguntou-se às mulheres como elas se sentiam nas situações representadas por tais imagens.

As respostas relativas a cada tipo de mobilidade urbana são apresentadas a seguir.

 Ando a pé	Atenta Cansada Insegura Ansiosa	 Pego o ônibus	Desconfortável Insegura Péssima
 Ando de bicicleta	Não ando Livre	 Ando de Metrô	Atenta aos assédios Observada Desconfiada Um pouco mais segura
 Ando de trem	Em pânico Apertada	 Frequento o espaço público	Nem fico, tenho medo Passo correndo Em alerta

Coletivo Fórum Regional das Mulheres da Zona Norte, Rede MÁs, Sampapé! (2018). **Relatório de Análises, Resultados e Recomendações**. Projeto Mulheres Caminhantes! Auditoria de Segurança de Gênero e Caminhabilidade Terminal Santana, São Paulo, SP (adaptado).

Considerando o estudo apresentado e relacionando o trabalho de monitoramento social das necessidades de mulheres no contexto urbano aos pressupostos do direito à cidade, avalie as afirmações a seguir.

- I. A predominância de comentários negativos indica o medo generalizado que as mulheres sentem ao se deslocarem ativamente pela cidade, inclusive quanto à percepção de seu corpo no espaço urbano.
- II. Os comentários negativos sobre os modos coletivos de transporte estão relacionados à lotação nesses meios e a situações de assédio, tendo sido o metrô avaliado como um espaço um pouco mais seguro para as mulheres, em comparação com outras formas de mobilidade.
- III. Os comentários negativos refletem a percepção das mulheres quanto ao perigo a que se expõem e sugerem que o medo relacionado à vulnerabilidade de gênero aponta para uma geografia particular nas cidades, em que os meios de transporte afetam os movimentos rotineiros das mulheres no espaço urbano.

É correto o que se afirma em

- A** I, apenas.
- B** III, apenas.
- C** I e II, apenas.
- D** II e III, apenas.
- E** I, II e III.

QUESTÃO 06

TEXTO 1

Maria Bárbara tinha o verdadeiro tipo das velhas maranhenses criadas na fazenda. Tratava muito dos avós, quase todos portugueses. Quando falava dos pretos, dizia “os sujos” e, quando se referia a um mulato dizia “o cabra”. Maria Bárbara tinha grande admiração pelos portugueses, dedicava-lhes um entusiasmo sem limites, preferia-os em tudo aos brasileiros. Quando a filha foi pedida por Manuel Pedroso, então principiante no comércio da capital, ela dissera: “Bem! Ao menos tenho a certeza de que é branco!”

AZEVEDO, A. **O mulato**. São Luís: Typografia o Paiz, 1881 (adaptado).

TEXTO 2

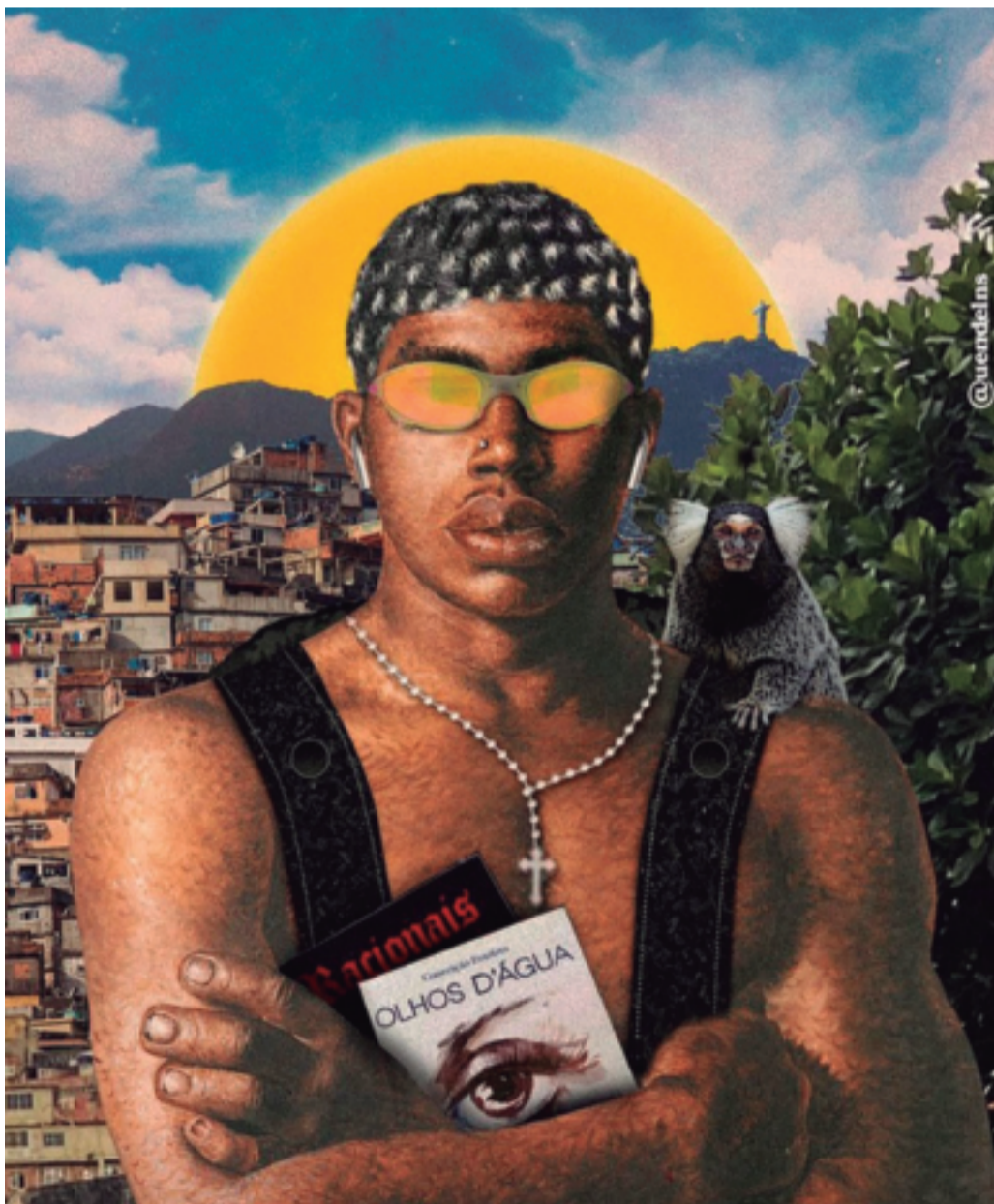
A morte brinca com balas nos dedos gatilhos dos meninos. Dorvi se lembrou do combinado, o juramento feito em voz uníssona, gritado sob o pipocar dos tiros:

— A gente combinamos de não morrer!

Balas enfeitam o coração da noite. Não gosto de filmes da tevê. Morre e mata de mentira. Aqui, não. Às vezes a morte é leve como a poeira. E a vida se confunde com um pó branco qualquer. Às vezes é uma fumaça adocicada enchendo o pulmão da gente.

EVARISTO, C. **Olhos d’água**. Rio de Janeiro: Pallas. Fundação Biblioteca Nacional, 2016 (adaptado).

TEXTO 3



DEL NUNES. **O Cria**. Disponível em: <https://www.instagram.com/p/CgCSOKegX4J/>. Acesso em: 13 jun. 2023. O Cria é uma releitura da pintura “O Mestiço” de Cândido Portinari. Em sua obra, Del Nunes personifica a identidade do jovem brasileiro das periferias do Brasil. Oriundo de São Cristóvão, bairro periférico de Salvador, o artista transmite em suas produções a essência da cultura preta, cria e recria momentos do povo negro apagados pela história, divulgando-as nas redes sociais.

A partir das informações apresentadas e tendo em vista a possibilidade das várias manifestações culturais estabelecerem relação com a construção da memória e a definição da identidade cultural de um povo, avalie as afirmações a seguir.

- I. Os trechos das obras apresentadas nos textos 1 e 2 e a ressignificação artística proposta no texto 3 resgatam uma reflexão acerca da condição histórica da maioria da população brasileira.
- II. Ao longo do processo histórico de constituição da identidade do povo brasileiro, o convívio cooperativo e cordial entre as diferentes culturas contribuiu para a integração e o respeito às diferenças étnicas e religiosas.
- III. A produção de conteúdo artístico que proponha a reflexão sobre a condição social da população negra provoca a quebra do silenciamento imposto pelo processo de segregação historicamente promovido pelo processo de colonização.
- IV. A arte expressa no texto 3, ao imitar uma obra clássica de Portinari, apresenta limitação na promoção do empoderamento da população afrodescendente, provocando um acirramento cultural.

É correto apenas o que se afirma em

- A** II.
- B** IV.
- C** I e III.
- D** I e IV.
- E** II e III.

QUESTÃO 07

No Brasil, os idosos têm sido cada vez mais obrigados a permanecer no trabalho formal ou informal, mesmo após a aposentadoria, visto que os recursos provenientes desta, na maioria dos casos, são insuficientes para a manutenção dos indivíduos. Um fator que pode ter agravado essa situação foi a aprovação da reforma previdenciária de 2019, que modificou as regras de idade e contribuição para o acesso ao direito ao benefício da aposentadoria. Tal mudança pode ter resultado em um número ainda maior de idosos que disputam com as populações jovens e com sistemas de automação, no mercado atual, o trabalho precarizado. Essa situação contribui para o acirramento do preconceito contra essa faixa etária, denominado etarismo.

Considerando o texto apresentado, avalie as afirmações a seguir.

- I. O conceito de etarismo fundamenta-se no fato de os idosos terem capacidade de trabalho reduzida e imporem custo elevado à previdência social, o que compromete a sua sustentabilidade econômica.
- II. As ações legislativas que visem ao prolongamento do tempo de atuação da população idosa no mercado de trabalho devem ser acompanhadas por uma política de promoção da saúde e da qualidade de vida.
- III. As ações intergeracionais no mercado de trabalho têm como premissa o desenvolvimento de tecnologias que dotem o idoso de capacidade de trabalho equivalente à de seus colegas jovens.

É correto o que se afirma em

- A** II, apenas.
- B** III, apenas.
- C** I e II, apenas.
- D** I e III, apenas.
- E** I, II e III.

QUESTÃO 08

Recentemente, a população carcerária feminina do Brasil tornou-se a terceira maior do mundo. A situação do encarceramento feminino por tráfico de drogas e outras situações que circundam o assunto foi tema de discussão da Secretaria de Políticas sobre Drogas do Ministério da Justiça e Segurança Pública (Senad/MJSP), em seminário realizado em abril de 2023. O evento contou com a participação de 23 países. Segundo os dados apresentados pela Senad, a incidência penal sobre drogas no Brasil é uma das principais causas de prisão de mulheres, chegando a 54% dos casos de encarceramento, contra 28% dos homens, índice que impacta em aspectos como maternidade e primeira infância.

Disponível em: <https://www.gov.br/mj/pt-br/assuntos/noticias/senad-discute-situacao-de-mulheres-encarceradas-no-contexto-de-drogas-no-brasil>. Acesso em: 15 jun. 2023 (adaptado).

Acerca do tema apresentado, avalie as asserções a seguir e a relação proposta entre elas.

- I. A maioria das mulheres envolvidas em atividades do tráfico encontra-se em posições hierarquicamente inferiores, sendo classificadas como “mulas e aviões”, o que revela a reprodução, no mercado ilegal, da divisão sexual do trabalho observada no mercado formal.

PORQUE

- II. O sistema penal agrava a situação de vulnerabilidade das mulheres encarceradas, seja pela invisibilização com que as trata, seja por meio da violência institucional que reproduz a violência estrutural das relações sociais patriarcais.

A respeito dessas asserções, assinale a opção correta.

- A** As asserções I e II são proposições verdadeiras, e a II é uma justificativa correta da I.
B As asserções I e II são proposições verdadeiras, mas a II não é uma justificativa correta da I.
C A asserção I é uma proposição verdadeira, e a II é uma proposição falsa.
D A asserção I é uma proposição falsa, e a II é uma proposição verdadeira.
E As asserções I e II são proposições falsas.

QUESTÃO 09

A sociedade do século XXI não é mais uma sociedade disciplinar, mas, sim, uma sociedade do desempenho. Os seus habitantes também não se chamam mais sujeitos de obediência, mas, sim, sujeitos de desempenho e produção. São empresários de si mesmos.

BYUNG-CHUL HAN. **Sociedade do Cansaço**. Petrópolis: Vozes, 2015 (adaptado).

Considerando o texto apresentado, avalie as afirmações a seguir.

- I. Os recursos tecnológicos, como notificações de mensagens em tempo real e controle da velocidade de áudio em redes de mensagens, são fatores que podem contribuir para a precarização das relações de trabalho na sociedade contemporânea.
- II. As medidas pessoais de proteção à saúde mental e de promoção da qualidade de vida incluem a desativação de aplicativos e mecanismos de notificações instantâneas, bem como a fixação de horários para uso profissional e uso recreativo das tecnologias digitais.
- III. As medidas públicas de prevenção das doenças e dos danos sociais associados ao uso excessivo dos recursos tecnológicos de comunicação envolvem estímulos ao letramento digital, à alfabetização midiática e à regulamentação do uso de plataformas digitais no ambiente de trabalho.

É correto o que se afirma em

- A** I, apenas.
- B** III, apenas.
- C** I e II, apenas.
- D** II e III, apenas.
- E** I, II e III.



QUESTÃO DISCURSIVA 02

As cicatrizes atróficas de acne são desencadeadas como consequência do processo cicatricial que ocorre em lesões inflamatórias, sobretudo em quadros acneicos graves, com nódulos, cistos e fístulas. Essas cicatrizes são consideradas sequelas e podem trazer desconforto estético aos pacientes, impactando a autoestima. Existem várias opções de tratamento: *peelings*, técnicas com *punch*, subcisão, dermoabrasão, preenchedores e *lasers* ablativos. O microagulhamento é uma técnica com bom custo-benefício, sendo economicamente viável e seguro, com boa resposta e sem necessidade de afastamento das atividades diárias do paciente.

LIMA, C. N.; SANTANA, L.; PEREIRA, D. N.; VASCONCELLOS, J. B.; LACERDA, V. C.; VASCONCELOS, B. N. Microagulhamento no tratamento de cicatrizes atróficas de acne: série de casos. *Surgical & Cosmetic Dermatology*, v. 8, n. 4, 2016 (adaptado).

Em relação a esse tema, considere que um homem de 26 anos de idade, após ler em redes sociais sobre os benefícios do microagulhamento, tenha procurado atendimento estético em uma clínica, a fim de entender melhor o tratamento e verificar se seria indicado para o seu quadro. Após o exame físico, o esteticista identificou que o paciente apresenta pele lipídica, sem predomínio de acne ativa, fototipo cutâneo III (classificação de Fitzpatrick), além de cicatrizes atróficas de acne dos tipos *rolling* e *icepick*, com predomínio nas regiões malar e temporal.

A partir do caso clínico apresentado, faça o que se pede nos itens a seguir.

- a) Descreva as características das cicatrizes de acne dos tipos *rolling* e *icepick* apresentadas pelo paciente. (valor: 4,0 pontos)
- b) Apresente o mecanismo de ação da técnica de microagulhamento para o tratamento das sequelas de acne atrófica, citando as fases do reparo tecidual. (valor: 6,0 pontos)

RASCUNHO	
1	
2	
3	
4	
5	
6	
7	
8	
9	
10	
11	
12	
13	
14	
15	

QUESTÃO 10

A procura por estabelecimentos de estética e beleza vem crescendo cada vez mais no mercado brasileiro. Por isso, para ter sucesso em seu estabelecimento, é importante que a empresa conte com um bom gestor.

Sobre os principais atributos de um bom gestor na área de Estética e Cosmética, avalie as afirmações a seguir.

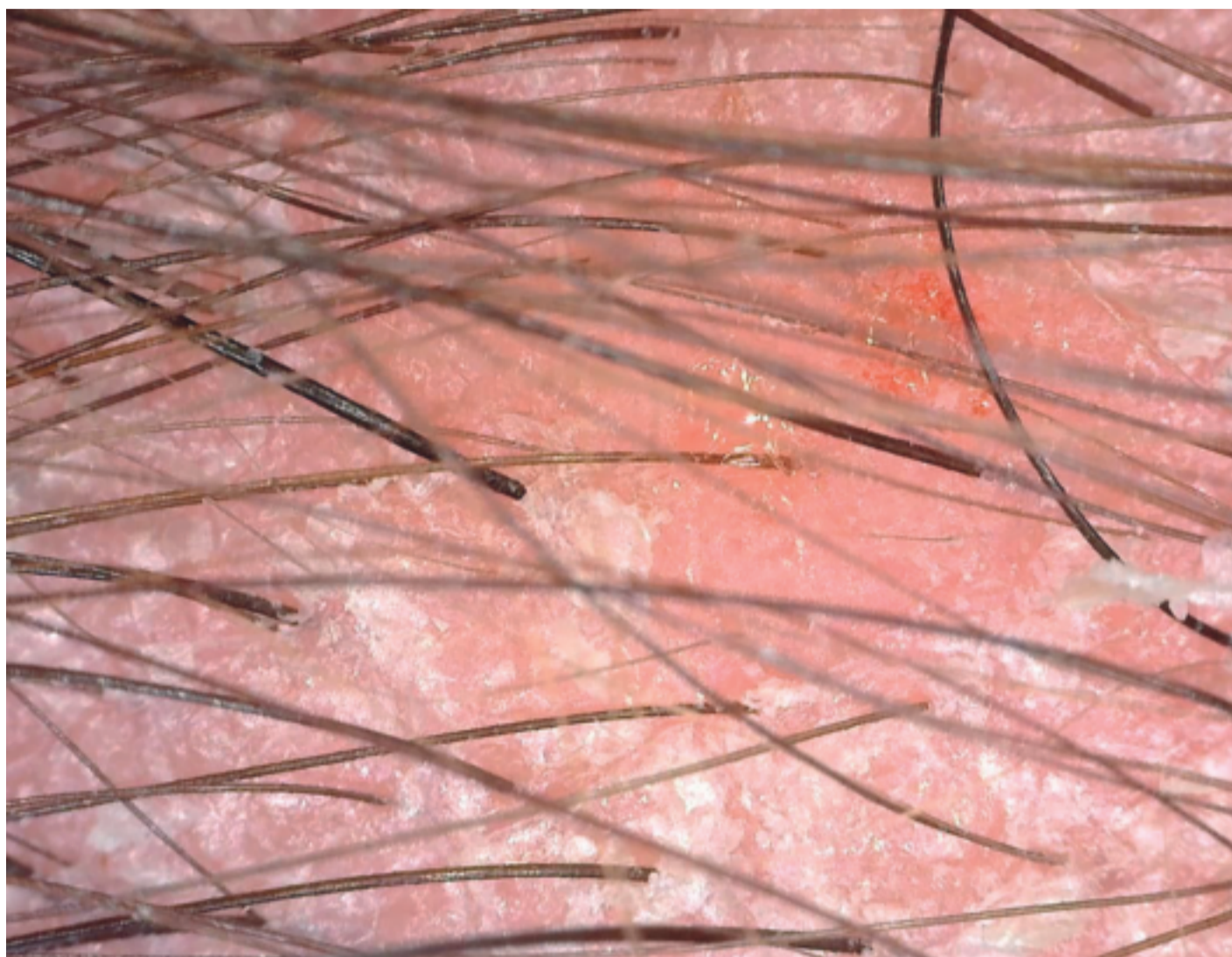
- I. O conhecimento sobre as necessidades do mercado local e a capacidade de coordenar a equipe de trabalho são aspectos que auxiliam na conquista da excelência dos serviços prestados em estabelecimentos de estética e cosmética.
- II. A adoção de protocolos estéticos prontos e preestabelecidos e a implementação de uma forma uniformizada de atendimento aos clientes são ações fundamentais para o sucesso de um estabelecimento de estética e cosmética.
- III. A seleção de uma equipe de trabalho capacitada e o investimento na atualização de conhecimentos dos colaboradores são ações importantes para garantir o sucesso do estabelecimento em um mercado muito competitivo.
- IV. A escolha de produtos cosméticos certificados como naturais e orgânicos garante não só a sustentabilidade do negócio, mas também a diminuição dos custos dos procedimentos estéticos, além de atrair um público maior e mais diversificado ao estabelecimento.

É correto apenas o que se afirma em

- A** I e III.
- B** I e IV.
- C** II e III.
- D** I, II e IV.
- E** II, III e IV.

QUESTÃO 11

Após realizar um procedimento para alisamento dos cabelos, uma mulher de 35 anos de idade notou que seu couro cabeludo apresentou maior irritação do que o normal. Como a irritação estava persistente, ela resolveu procurar uma profissional esteticista e cosmetóloga. Relatou que havia se submetido a um procedimento para alisar os fios e que, logo após a aplicação do produto, os sintomas começaram a aparecer. Posteriormente, em análise de tricoscopia, foram observadas inflamação e descamação excessiva do couro cabeludo, conforme ilustrado na figura a seguir.



Considerando o caso clínico e a imagem apresentados, avalie as afirmações a seguir.

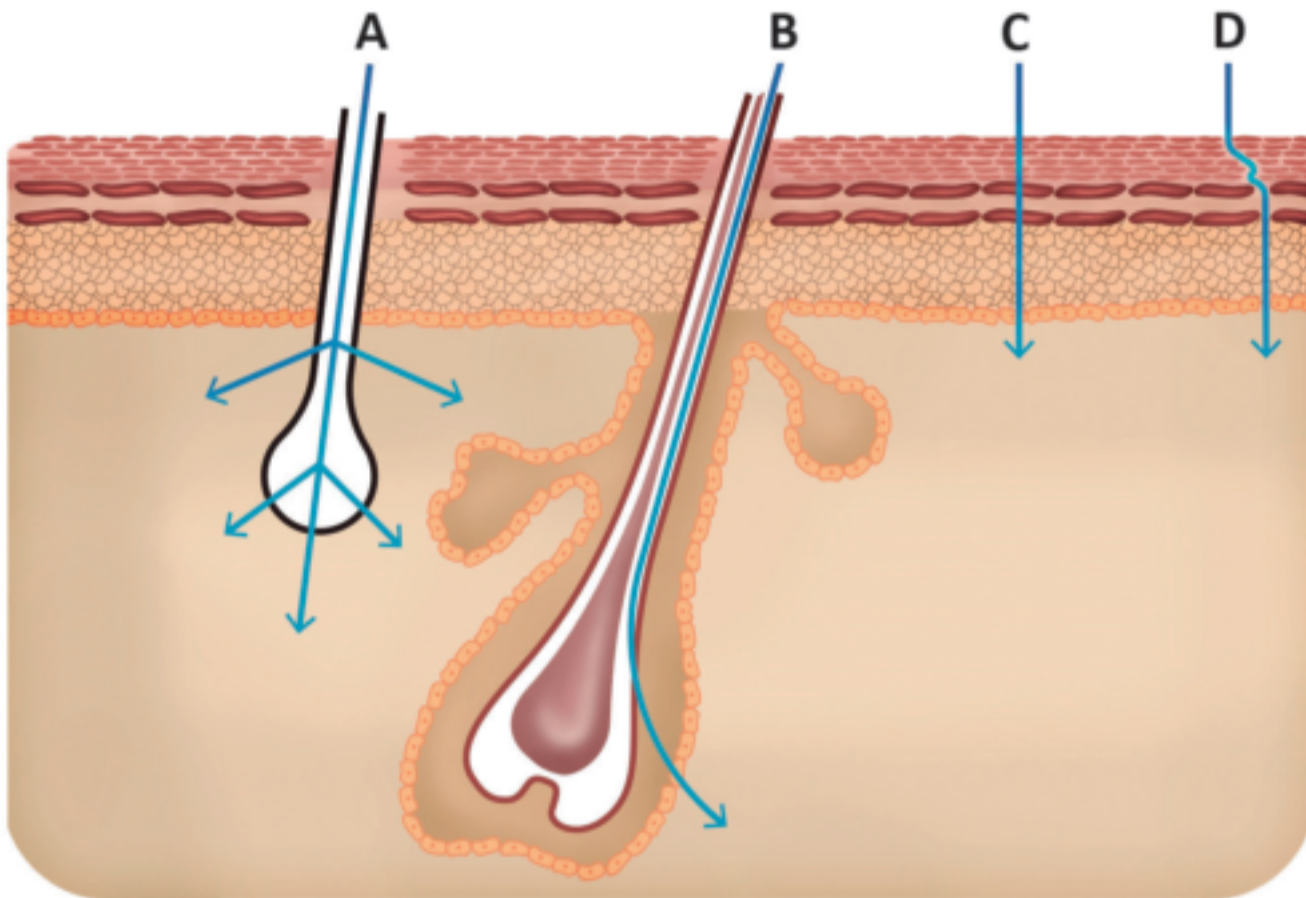
- I. O dermatoscópio capilar, também conhecido como tricoscópio, é um instrumento que permite avaliar as alterações do couro cabeludo, tais como descamações, áreas rarefeitas e eritemas.
- II. O tratamento dessa cliente pode ser realizado por meio da utilização de alta frequência e da aplicação de um xampu neutro contendo óleo essencial de alecrim.
- III. O uso de diodos emissores de luz (LED) azul é indicado para favorecer o crescimento de fios nas áreas rarefeitas, uma vez que ele estimula o crescimento do bulbo capilar.

É correto o que se afirma em

- A** I, apenas.
- B** III, apenas.
- C** I e II, apenas.
- D** II e III, apenas.
- E** I, II e III.

QUESTÃO 12

A epilação a *laser* é um recurso estético que vem sendo cada vez mais utilizado em clínicas de estética para a remoção de pelos de forma definitiva ou prolongada, em substituição aos métodos convencionais. A aplicação desse recurso exige que o profissional conheça as estruturas do sistema tegumentar e as vias de permeação cutânea, conforme mostra a imagem a seguir.



Com base no texto e na imagem apresentados, avalie as asserções a seguir e a relação proposta entre elas.

- I. A via de aplicação da luz é o principal fator que interfere no resultado da remoção de pelos por meio do *laser* não ablativo, sendo necessário considerar também a fase em que o pelo se encontra, a cor do pelo, o tipo de pele da pessoa, os parâmetros de aplicação e o tipo de luz utilizado.

PORQUE

- II. O *laser* não ablativo atua no princípio da fototermólise seletiva, segundo o qual a queratina do pelo é o cromóforo alvo, o que exige que a aplicação da luz seja na via transglândular, representada pela letra B na imagem.

A respeito dessas asserções, assinale a opção correta.

- A** As asserções I e II são proposições verdadeiras, e a II é uma justificativa correta da I.
- B** As asserções I e II são proposições verdadeiras, mas a II não é uma justificativa correta da I.
- C** A asserção I é uma proposição verdadeira, e a II é uma proposição falsa.
- D** A asserção I é uma proposição falsa, e a II é uma proposição verdadeira.
- E** As asserções I e II são proposições falsas.

QUESTÃO 13

As mudanças no corpo da mulher durante a gestação transformam todos os sistemas do seu organismo, inclusive o da sua pele. A pele de uma mulher grávida acompanha intensas alterações imunológicas, endócrinas, metabólicas e vasculares, tornando a gestante suscetível a mudanças tanto fisiológicas quanto patológicas. Essas alterações trazem consequências ao corpo materno, tanto para a saúde quanto para a estética.

Considerando o período gestacional e as suas alterações fisiológicas, avalie as afirmações a seguir, relativas a condutas terapêuticas indicadas para gestantes.

- I. A drenagem linfática manual, desde que seja autorizada pelo médico, é indicada para gestantes, uma vez que possibilita redução de edema e proporciona sensação de bem-estar e relaxamento.
- II. O uso de fotoprotetor solar associado ao uso de acessórios como chapéu e sombrinha contribui para a redução do risco de hiperpigmentação do tipo melasma durante a gestação.
- III. A terapia com pedras quentes, se realizada no primeiro trimestre da gestação, auxilia na redução das dores lombares e, portanto, deve ser aplicada diretamente na região lombar.

É correto o que se afirma em

- A** I, apenas.
- B** III, apenas.
- C** I e II, apenas.
- D** II e III, apenas.
- E** I, II e III.

QUESTÃO 14

Os riscos de infecção cruzada em estabelecimentos de estética e atividades correlatas podem representar um grave problema de saúde pública, pois existem, nesses locais, alta rotatividade de indivíduos e grande variedade de meios potencialmente transmissores de doenças, tais como os instrumentais, os materiais, os equipamentos e as próprias mãos dos profissionais. O conhecimento e a conscientização tanto dos riscos de transmissão de infecções quanto das limitações dos processos de esterilização são imprescindíveis para que se possam adotar as devidas precauções no controle de infecção cruzada.

Em relação à biossegurança e à esterilização dos equipamentos e acessórios utilizados na área de Estética e Cosmética, avalie as afirmações a seguir.

- I. A esterilização por meio físico, indicada para qualquer instrumental termorresistente, como os eletrodos metálicos, pode ser realizada por meio da utilização de calor seco ou de calor úmido.
- II. A esterilização por meio químico é indicada para artigos termossensíveis, como materiais plásticos e alguns tipos de eletrodos, os quais não resistem às altas temperaturas dos processos físicos.
- III. Os materiais semicríticos, que podem entrar em contato com pele não íntegra, como as ponteiros diamantadas, devem passar obrigatoriamente por procedimentos de esterilização.

É correto o que se afirma em

- A** I, apenas.
- B** III, apenas.
- C** I e II, apenas.
- D** II e III, apenas.
- E** I, II e III.

QUESTÃO 15

A síntese de melanina, processo conhecido como melanogênese, ocorre nos melanossomas presentes nos melanócitos, sob estímulos endógenos e exógenos, principalmente sob radiação ultravioleta (R-UV). A regulação da melanogênese envolve fatores que controlam a transcrição de proteínas melanogênicas, a biogênese de melanossomos e a incorporação das proteínas melanogênicas aos melanossomos. Apesar dos benefícios da melanina para a homeostase da pele, ela pode estar relacionada a alguns distúrbios pigmentares, entre eles, o melasma, o qual ocorre em áreas fotoexpostas e é caracterizado por máculas, em geral, simétricas, hiperpigmentadas, com margens irregulares e de limites definidos.

RIBEIRO, C. **Cosmetologia aplicada à dermoestética**. 2. ed. São Paulo: Pharmabooks, 2010 (adaptado).

Com relação ao tema tratado no texto, é correto afirmar que os princípios ativos dos cosméticos que devem ser utilizados no tratamento do melasma visam

- A** inibir a tirosinase e a captação dos melanossomos pelos queratinócitos, o que diminui a síntese e a distribuição da melanina.
- B** remover a camada córnea, por meio da utilização de *peeling* químico, deixando-a mais sensibilizada à radiação solar.
- C** estimular a conversão de dopa em melanina com a utilização de protetores de radiação UVA e UVB e de luz visível.
- D** diminuir a produção de hormônios andrógenos que estão diretamente relacionados à síntese de melanina.
- E** reduzir a produção de antioxidantes, que favorecem a regeneração celular e a produção de melanina.

QUESTÃO 16

Os protocolos estéticos de eficiência devem incluir técnicas manuais, cosméticos e recursos eletrotermofototerapêuticos voltados ao quadro clínico apresentado pelo paciente. A eletrotermofototerapia é uma área em constante aprimoramento e, por isso, tornam-se imprescindíveis o conhecimento pleno desses recursos e a sua correta utilização.

Acerca de equipamentos e tratamentos estéticos, avalie as afirmações a seguir.

- I. As correntes elétricas, como a corrente russa, quando aplicadas sobre um tecido, aumentam a condução elétrica até a placa motora, o que estimula a contração muscular.
- II. Os equipamentos que criam ondas eletromagnéticas, como a alta frequência e a radiofrequência, geram rotação de dipolos, causando efeitos térmicos e químicos que estimulam a neocolagênese.
- III. Os recursos elétricos que reduzem o número de adipócitos no tecido adiposo, por meio da lipocavitação, são o ultrassom, a criolipólise e o *laser* lipolítico.
- IV. Os equipamentos que geram ação mecânica e vibração tecidual são capazes de gerar efeito piezelétrico do tecido, ocasionando aumento da permeabilidade da membrana do adipócito.

É correto apenas o que se afirma em

- A** I e III.
- B** I e IV.
- C** II e III.
- D** I, II e IV.
- E** II, III e IV.

QUESTÃO 17

Uma paciente do sexo feminino de 44 anos de idade, sedentária e com dois filhos, procurou uma clínica de estética queixando-se de insatisfação com a região abdominal de seu corpo. Após iniciar o exame físico, a esteticista realizou a documentação fotográfica da área, apresentada na imagem a seguir.



Disponível em: <https://www.mundoestetica.com.br/esteticageral>. Acesso em: 06 jul. 2023.

Considerando a queixa apresentada pela paciente, assinale a opção que indica a técnica adequada de avaliação a ser utilizada pela esteticista.

- A** Bioimpedância, por meio da qual determina-se o percentual de gordura e de massa magra.
- B** Palpação, pois permite determinar a flacidez tissular e um possível acometimento muscular associado.
- C** Teste de cacifo, uma vez que por meio dele verifica-se, além da flacidez, a presença de edema proteico.
- D** Adipometria, por meio da análise das dobras cutâneas, para quantificar a alteração estética e a flacidez tissular.
- E** Mensuração da circunferência abdominal com a fita métrica, pois permite estabelecer o grau de flacidez tissular.

QUESTÃO 18

O tecido adiposo é um tecido conjuntivo que possui células especializadas, apresentando função de reserva energética (triglicerídeos) e de produção de diversos hormônios. O equilíbrio entre o depósito e a mobilização dos triglicerídeos no tecido adiposo é feito por via hormonal e via nervosa. Quando há excesso de ingestão calórica, a gordura é armazenada no tecido subcutâneo, caracterizando a formação da gordura localizada como depósitos resistentes ao emagrecimento.

MELO, N. R.; MONTEIRO, F. M. A. C.; PONTES, G. A. R.; MELLO, S. M. B. Eletrolipólise por meio da estimulação nervosa elétrica transcutânea (Tens) na região abdominal. **Fisioter. Mov.**, v. 25, n. 1, p. 127-40, Curitiba, 2012 (adaptado).

Com relação ao texto apresentado e aos tratamentos para gordura localizada realizados por profissionais de Estética e Cosmética, avalie as afirmações a seguir.

- I. A lipólise, processo de depósito de triglicerídeos, e a lipogênese, processo relacionado ao depósito de ácidos graxos e glicerol, são mecanismos necessários à manutenção das funções vitais.
- II. O tratamento mais indicado para diminuir a gordura localizada é a eletrolipólise, cuja atuação preserva a integridade das células lipídicas e auxilia na redução de medidas, tal como ocorre na drenagem linfática manual, que melhora a circulação no local a ser tratado.
- III. A eletrolipólise pode ser realizada com a introdução de agulhas, que conduzem a eletricidade diretamente para o tecido adiposo, ou por meio do método sem agulhas, em que são utilizados eletrodos transcutâneos e um gel condutor posicionados na região a ser trabalhada.

É correto o que se afirma em

- A** I, apenas.
- B** III, apenas.
- C** I e II, apenas.
- D** II e III, apenas.
- E** I, II e III.

QUESTÃO 19

Um paciente com 25 anos de idade, atleta, compareceu a uma clínica de estética para realizar um procedimento de epilação a *laser* na virilha. Durante a avaliação e o exame físico da área a ser tratada, verificou-se a presença de uma lesão eritematosa e dolorida, em região inguinal, decorrente de uma foliculite. De acordo com o relato do paciente, a lesão surgiu após o reuso de lâminas de barbear. O paciente afirmou utilizar roupas sintéticas e justas que, por vezes, geram sudorese, calor e fricção local.

Considerando o caso clínico apresentado e os múltiplos aspectos que ele suscita, avalie as afirmações a seguir, a respeito da ética envolvida na atuação profissional do esteticista e cosmetólogo.

- I. O esteticista deve avaliar o paciente previamente ao procedimento estético, a fim de observar possíveis indícios de contraindicação; caso identifique algum risco, deve orientar o paciente apresentando todas as informações que garantam que o tratamento seja seguro e respeite o princípio bioético da beneficência/não maleficência.
- II. O esteticista, caso identifique alterações que podem contraindicar a realização de um procedimento estético, deve encaminhar o paciente para que seja avaliado por um médico, uma vez que, se houver autorização médica, o esteticista estará isento de responsabilidade pela execução do procedimento.
- III. O esteticista será eximido de responsabilidade sobre intercorrências que ocorram durante o tratamento, mediante assinatura de termo de consentimento pelo paciente, visto que, de acordo com o princípio bioético da autonomia, cabe ao paciente decidir sobre sua realização.
- IV. O esteticista, ao identificar uma lesão dermatológica que requer acompanhamento e tratamento medicamentoso, deverá encaminhar o paciente para avaliação de um médico dermatologista, que poderá prescrever os medicamentos necessários para conduzir o tratamento.

É correto apenas o que se afirma em

- A** I e II.
- B** I e IV.
- C** III e IV.
- D** I, II e III.
- E** II, III e IV.

QUESTÃO 20

O procedimento de limpeza de pele (LP) tem por objetivo remover a oleosidade excessiva e sujidades da pele, além de realizar a retirada de conteúdos sebáceos que obstruem os óstios e podem levar a afecções inestéticas. Para que a LP seja realizada de forma segura, todas as regras de biossegurança devem ser observadas.

BORGES, F. S.; SCORZA, F. A. **Terapêutica em estética**: conceitos e técnicas. SP: Phorte, 2016 (adaptado).

Em relação a esse tema, suponha que, durante a realização de uma LP, um profissional tenha utilizado uma pequena agulha para fazer um orifício a fim de remover um *millium* e, ao reencapá-la para proceder com a extração, tenha acidentalmente perfurado seu próprio dedo. Nessa situação, o profissional deve

- A** limpar o local da perfuração com álcool 70%, para evitar que contraia alguma doença infectocontagiosa.
- B** espremer imediatamente a área do dedo perfurada, para remoção do sangue contaminado, e ocluir o local com um curativo.
- C** rever a ficha de avaliação do paciente para verificar se ele apresenta alguma doença contagiosa e, caso verifique risco, buscar auxílio médico.
- D** lavar as mãos e substituir a luva que estiver usando, considerando-se que o risco de contaminação é mínimo, devido ao fato de a agulha ser pequena.
- E** higienizar o local da perfuração com água e sabão e buscar atendimento médico para avaliar a necessidade de terapia pós-exposição para prevenção de infecções.

QUESTÃO 21

Em todas as culturas e épocas, o cabelo é venerado. Assim, quando as pessoas passam por situações que possam gerar queda de cabelo (alopecia), elas ficam insatisfeitas com sua aparência. Dessa forma, o profissional de estética e cosmética pode intervir com tratamentos que diminuem a queda ou a evolução desse processo e promovem o aumento da quantidade e espessura dos fios. No entanto, é importante atentar que o sucesso da terapêutica depende do tipo de disfunção e da disciplina do paciente em relação ao tratamento.

SANTOS, C. O.; BELLOTTI, S.; FADUL, P. et al. Terapia Capilar: abordagens terapêuticas nas afecções do pelo e do couro cabeludo. *In*: BORGES, F. S.; SCORZA, F. A. **Terapêutica em estética**: conceitos e técnicas. São Paulo: Phorte, 2016 (adaptado).

Com relação ao tratamento da alopecia, avalie as afirmações a seguir.

- I. A presença de oleosidade excessiva no couro cabeludo pode ser tratada com argilas que possuem ação antisseborreica e esfoliativa.
- II. A aplicação do desincruste, que consiste na emissão de feixes de *laser* para aumentar o metabolismo no folículo piloso, é uma opção de tratamento para a alopecia.
- III. A iontoforese, que consiste na administração de princípios ativos ionizáveis através do couro cabeludo com o uso da corrente galvânica, pode ser utilizada para o tratamento da alopecia.
- IV. A massagem manual no couro cabeludo melhora a circulação e a oxigenação nos folículos, potencializando a ação de diversos cosméticos aplicados no couro cabeludo.

É correto apenas o que se afirma em

- A** I e II.
- B** I e III.
- C** II e IV.
- D** I, III e IV.
- E** II, III e IV.

QUESTÃO 22

Estrias podem ser definidas como uma atrofia tegumentar adquirida, localizadas na camada dérmica, decorrentes de alterações das fibras colágenas e elásticas. Tais disfunções estéticas estão dispostas como lesões lineares paralelas, de acordo com as linhas de clivagem.

QUEIROZ, S. K. D.; RODRIGUES, G. S. C.; DE CONTI, M. H. S. Técnica de microagulhamento no tratamento de estrias: uma revisão de literatura. **Brazilian Journal of Development**, v. 7, n. 1, p. 4497-4519, 2021 (adaptado).

Com relação ao tema tratado no texto, avalie as asserções a seguir e a relação proposta entre elas.

- I. A alteração da atrofia tegumentar ocorre com maior frequência em pessoas do sexo feminino e está relacionada a predisposição genética e a desequilíbrios mecânicos e endócrinos, que ocorrem frequentemente em regiões que sofrem estiramento excessivo e progressivo da pele, como coxas, glúteos e mamas.

PORQUE

- II. O processo de evolução das estrias é caracterizado pela presença de lesões avermelhadas e lineares que, posteriormente, tornam-se brancas e brilhantadas, fase em que pode ser utilizada a técnica de microgalvanopuntura, a qual promove um processo inflamatório no local, aumentando o número de fibroblastos jovens e a neovascularização.

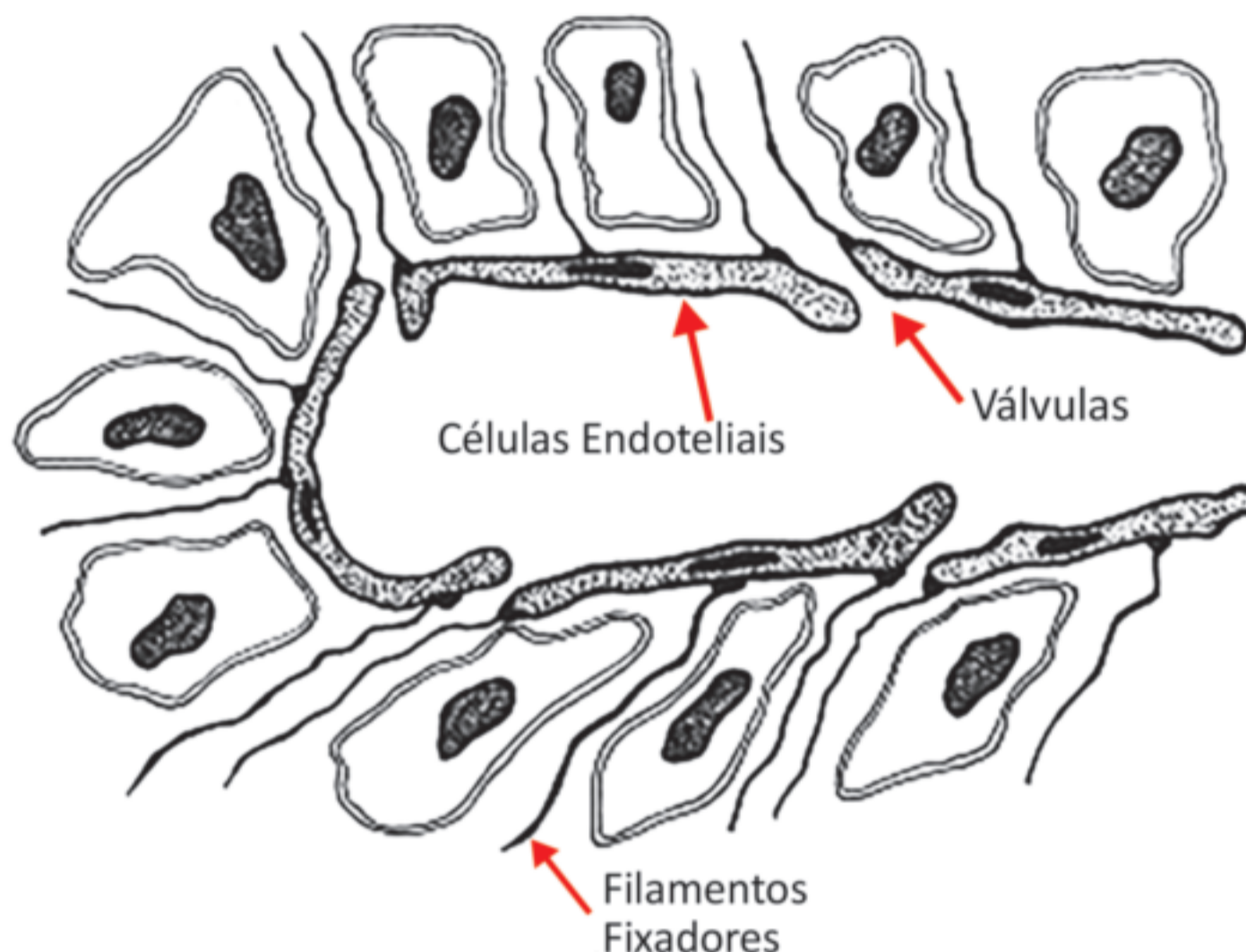
A respeito dessas asserções, assinale a opção correta.

- A** As asserções I e II são proposições verdadeiras, e a II é uma justificativa correta da I.
- B** As asserções I e II são proposições verdadeiras, mas a II não é uma justificativa correta da I.
- C** A asserção I é uma proposição verdadeira, e a II é uma proposição falsa.
- D** A asserção I é uma proposição falsa, e a II é uma proposição verdadeira.
- E** As asserções I e II são proposições falsas.

QUESTÃO 23

Entre as técnicas terapêuticas manuais, a drenagem linfática manual (DLM) destaca-se devido à sua versatilidade e aplicabilidade na prática clínica do esteticista. Nesse contexto, cabe aos profissionais não só conhecer os saberes fisiológicos do sistema linfático, mas também executar adequadamente essa técnica.

A imagem a seguir representa as estruturas de um linfático terminal (capilar linfático).



Disponível em: ck.com.br/tecnicas-de-drenagem-linfatica-na-estetica/.
Acesso em: 06 jul. 2023 (adaptado).

Considerando o texto e a imagem apresentados, avalie as afirmações a seguir, relativas à drenagem linfática manual.

- I. A DLM apresenta alguns efeitos fisiológicos de grande importância, como auxiliar o fluxo de líquidos para o interior dos linfáticos terminais por meio da tração dos filamentos fixadores e da abertura das válvulas.
- II. A DLM dificulta o transporte da linfa nos vasos linfáticos, acarretando acúmulo de líquido no interstício, o que favorece a redução do edema e a melhora do aspecto da pele.
- III. A DLM promove um diferencial de pressão nos linfáticos terminais, podendo deslocar o fluido contido em um vaso linfático e, assim, facilitar a entrada de excesso de líquido contido no interstício.

É correto o que se afirma em

- A** I, apenas.
B II, apenas.
C I e III, apenas.
D II e III, apenas.
E I, II e III.

QUESTÃO 25

Com o envelhecimento, a flacidez tissular incomoda muitas mulheres e, por isso, é queixa comum nas clínicas de estética. A radiofrequência é um recurso frequentemente utilizado no tratamento dessa disfunção estética.

Com relação aos efeitos do tratamento com radiofrequência, avalie as afirmações a seguir.

- I. A radiofrequência ocasiona vasodilatação e aumento da circulação sanguínea, além da elevação da temperatura e do estímulo do aporte de nutrientes e oxigênio, o que diminui a eliminação dos catabólitos.
- II. Os efeitos da radiofrequência podem ser observados alguns dias após as sessões de sua aplicação, uma vez que, com o aumento da temperatura corporal, toda atividade celular diminui, o que inclui a motilidade e a síntese celular e a liberação de mediadores químicos.
- III. O aumento da temperatura ocasionado pela radiofrequência gera diminuição da viscosidade dos líquidos, como os intra e extracelulares, o sangue e a linfa, o que auxilia na permeação de cosméticos.
- IV. A radiofrequência provoca uma cascata de eventos inflamatórios no tecido em que foi aplicada, resultando em aumento do fluxo sanguíneo e estimulação dos fibroblastos.

É correto apenas o que se afirma em

- A** I e II.
- B** I e III.
- C** III e IV.
- D** I, II e IV.
- E** II, III e IV.

QUESTÃO 26

Uma mulher de 32 anos de idade, sedentária, com índice de massa corporal (IMC) normal, ao procurar atendimento médico, relatou incômodo em razão do aumento de um fibroedema geloide (FEG). Após anamnese detalhada, o médico solicitou à paciente uma série de exames, cujos resultados afastaram a possibilidade de trombose, doenças cardiovasculares e outras doenças crônicas não transmissíveis que pudessem implicar risco aumentado nos procedimentos estéticos recomendáveis. Ele orientou a paciente a procurar uma clínica de estética com profissionais qualificados.

O tecnólogo em Estética e Cosmética, ao receber o encaminhamento do médico, após anamnese e exame físico, diagnosticou FEG fibrótico em região posterior de coxa, bilateralmente. Como conduta terapêutica, propôs a aplicação de vacuoterapia associada à drenagem linfática manual.

Com base nessa situação, avalie as asserções a seguir e a relação proposta entre elas.

- I. A conduta adotada pelo tecnólogo em Estética e Cosmética está correta, uma vez que a aplicação de vacuoterapia e a de drenagem linfática manual apresentam efeitos fisiológicos distintos que se complementam.

PORQUE

- II. A vacuoterapia consiste na aplicação de uma pressão negativa, que favorece a produção de colágeno, e a drenagem linfática promove uma solução mais efetiva do edema associado ao processo inflamatório do FEG.

A respeito dessas asserções, assinale a opção correta.

- A** As asserções I e II são proposições verdadeiras, e a II é uma justificativa correta da I.
- B** As asserções I e II são proposições verdadeiras, mas a II não é uma justificativa correta da I.
- C** A asserção I é uma proposição verdadeira, e a II é uma proposição falsa.
- D** A asserção I é uma proposição falsa, e a II é uma proposição verdadeira.
- E** As asserções I e II são proposições falsas.

QUESTÃO 27

Uma mulher, com 45 anos de idade, fototipo cutâneo III (classificação de Fitzpatrick), foi encaminhada à assistência pós-operatória, após ter sido submetida à abdominoplastia clássica, com correção da diástase abdominal há 10 dias. Após a inspeção, observou-se que a paciente apresentava cicatrização de segunda intenção. A história clínica deixou evidente que o repouso no pós-operatório imediato não foi adequado, o que ocasionou as complicações de cicatrização. O profissional de estética decidiu eleger, junto com sua equipe de trabalho, a fototerapia como terapêutica, sabendo dos seus benefícios no processo cicatricial.

Considerando essa situação e o fato de que a fototerapia, como assistência pós-operatória em cirurgias plásticas, pode minimizar intercorrências e reduzir o tempo de recuperação do paciente, avalie as afirmações a seguir.

- I. A luz intensa pulsada (LIP) é indicada para o caso, pois, apesar de ser muito utilizada para recuperações de afecções em pele íntegra, como as telangiectasias e manchas hiperocrômicas, suas características físicas fornecem segurança e efetividade no tratamento de lesões pós-operatórias.
- II. A terapia por diodos emissores de luz (LED) é indicada para o caso, pois provoca a biofotoestimulação do processo de cicatrização, sendo mediada por aumento da proliferação dos fibroblastos.
- III. A radiação *laser* de baixa potência é indicada para o caso, pois aumenta os processos de reparação em nível tissular, devido à sua capacidade de neoformação de vasos sanguíneos, regeneração de fibras nervosas e ação sobre os fibroblastos responsáveis pela formação das fibras colágenas e elásticas.

É correto o que se afirma em

- A** I, apenas.
- B** II, apenas.
- C** I e III, apenas.
- D** II e III, apenas.
- E** I, II e III.

QUESTÃO 28

Uma cliente de 38 anos de idade, sedentária, submeteu-se a lipoaspiração na região de abdome e flancos. No pós-operatório, fez uso de cinta compressiva e realizou 16 sessões de drenagem linfática manual (DLM), sendo duas sessões por semana, totalizando 8 semanas de tratamento. Após esse período, procurou uma esteticista, pois apresentava queixa de fibrose na região lipoaspirada. Na avaliação, foi detectada a presença de nódulos fibróticos em flancos, bilateralmente, e em região inferior do abdome, sem edemas, equimoses ou processo inflamatório local. Apresentava, ainda, tônus tissular diminuído e não estava fazendo uso de cosméticos.

Considerando essa situação, avalie as afirmações a seguir, relativas ao tratamento da fibrose pós lipoaspiração.

- I. A radiofrequência é indicada, pois diminui a densidade do colágeno nas regiões fibróticas, promovendo melhora do aspecto da pele.
- II. O ultrassom terapêutico é indicado, no modo contínuo, para promover aumento da temperatura no tecido fibrótico, o que favorece a ação de modelagem na região tratada.
- III. A utilização de recursos mecânicos, como a vacuoterapia, é indicada para auxiliar na desfibrosagem e no modelamento da região a ser trabalhada.

É correto o que se afirma em

- A** I, apenas.
- B** II, apenas.
- C** I e III, apenas.
- D** II e III, apenas.
- E** I, II e III.

QUESTÃO 29

Apesar de 54% dos brasileiros serem negros e negras, de acordo com o Instituto Brasileiro de Geografia e Estatística (IBGE), até pouco tempo atrás eram escassos os produtos e tratamentos específicos para cabelos cacheados e crespos, bem como para a pele negra.

Disponível em: <https://www.sebrae-sc.com.br/observatorio/relatorio-de-inteligencia/beleza-afro>.
Acesso em: 18 jun. 2023 (adaptado).

No que se refere ao desenvolvimento de cosméticos e tratamentos estéticos voltados ao público negro, avalie as asserções a seguir e a relação proposta entre elas.

- I. Nos últimos anos, a indústria cosmética, os salões de beleza e as clínicas de estética têm direcionado investimentos e buscado inovações em produtos e tratamentos específicos para a pele e os cabelos da população negra.

PORQUE

- II. A luta por igualdade racial desencadeou uma valorização da identidade negra brasileira, muitas vezes manifestada por meio dos cuidados com a pele e os cabelos, o que propiciou o desenvolvimento de salões de beleza e estética segmentados para esse público.

A respeito dessas asserções, assinale a opção correta.

- A** As asserções I e II são proposições verdadeiras, e a II é uma justificativa correta da I.
- B** As asserções I e II são proposições verdadeiras, mas a II não é uma justificativa correta da I.
- C** A asserção I é uma proposição verdadeira, e a II é uma proposição falsa.
- D** A asserção I é uma proposição falsa, e a II é uma proposição verdadeira.
- E** As asserções I e II são proposições falsas.

QUESTÃO 30**TEXTO 1**

A imagem pessoal é a primeira impressão registrada socialmente. A forma de se vestir, a maneira de se comunicar e a postura provocam uma série de apreciações que podem ser positivas ou negativas. O visagismo trabalha isso por meio de harmonização de imagem, parâmetros de *design*, linguagem visual, estética corporal e facial, simetria, cores, personalidade, formas geométricas, aspectos psicológicos e temperamentos, de forma coerente com o que o indivíduo deseja comunicar.

MATOS, K. V. A.; OLIVEIRA, P. M. C. Visagismo: imagem pessoal e profissional. **Revista Estética em movimento**, v. 1, n. 2, p. 144-161, 2022 (adaptado).

TEXTO 2

Há quatro tipos de temperamento: colérico, sanguíneo, melancólico e fleumático. Assim como as tonalidades da pele, os temperamentos são associados a cores que favorecem determinadas combinações, destacando tanto pontos positivos quanto negativos. Nesse sentido, ressalta-se a importância do conhecimento do visagismo, que contribui para a linguagem visual, a interação social e o bem-estar das pessoas na comunidade.

SOUSA, L. C.; ROCHA, S. C. M. Um estudo da personificação do visagismo: a mulher por trás da máscara. **Jornal de Ciências Biomédicas e Saúde (JCBS)**, v. 5, n. 1, p. 10-15, 2019 (adaptado).

Considerando os textos apresentados, avalie as afirmações a seguir.

- I. O visagismo visa a auxiliar na formação da imagem pessoal, ressaltando elementos associados ao indivíduo, como personalidade, temperamento, arquétipo, sentimento e humor.
- II. O principal aspecto a ser observado no visagismo é o formato do rosto, pois é o parâmetro que demonstra, de forma mais imediata, as qualidades e a personalidade da pessoa, sendo mais relevante para a composição da imagem pessoal do que o formato e a cor do cabelo.
- III. O temperamento melancólico é representado pela cor azul, podendo ser caracterizado pela introversão, pelo perfeccionismo e pela necessidade de controle; o temperamento fleumático, por sua vez, é representado pelo roxo, e pode estar associado a traços como serenidade e comportamento pacificador.
- IV. O temperamento sanguíneo é representado pela cor vermelha, e os indivíduos com esse temperamento tendem a ser pessoas fortes e decididas, que expressam e defendem suas opiniões com força e paixão, o que faz com que pareçam intransigentes; já os indivíduos com temperamento colérico, representado pela cor amarela, podem ser caracterizados como alegres, extrovertidos, motivados, festivos, criativos, simpáticos e cativantes.
- V. Uma estratégia que pode ser empregada para equilibrar a imagem pessoal de um indivíduo é evitar usar a cor relacionada ao seu temperamento predominante, preferindo o uso de cores complementares a esta.

É correto apenas o que se afirma em

- A** I, II e III.
- B** I, III e V.
- C** I, IV e V.
- D** II, III e IV.
- E** II, IV e V.

QUESTÃO 33**TEXTO 1**

A síndrome da Covid longa pode afetar metade dos pacientes infectados por SARS-CoV-2. É o que aponta um estudo conduzido pela Fiocruz Minas e publicado pela revista *Transactions of The Royal Society of Tropical Medicine and Hygiene*, em maio de 2023, que relatou que 50% das pessoas diagnosticadas com Covid-19 apresentaram alguns sintomas pós-infecção. Os pesquisadores acompanharam 646 pacientes, com idade entre 18 e 91 anos, ao longo de 14 meses, e contabilizaram mais de 20 sintomas recorrentes, entre eles a alopecia.

Disponível em: <https://butantan.gov.br/noticias/sindrome-da-covid-longa-pode-afetar-metade-dos-pacientes-infectados-por-sars-cov-2>. Acesso em: 25 jun. 2023 (adaptado).

TEXTO 2

Uma paciente com 42 anos de idade buscou assistência estética com queixa principal de queda capilar. Durante a anamnese, relatou que a perda se iniciou há cerca de seis meses, após um quadro de gravidade moderada de Covid-19, com internação hospitalar. A paciente referiu que, após a internação, seguiu tratamento em casa, com sintomas de tosse e falta de apetite que perduraram por aproximadamente três semanas. Informou que houve melhora do quadro clínico associado à Covid-19, mas não notou redução na queda de cabelo. Afirmou que lava o cabelo a cada dois dias com xampu para cabelos descoloridos e que não possui antecedentes familiares para alopecia. Ao exame físico, foi identificado que a haste capilar apresentava pouca porosidade, devido à presença de química de descoloração, realizada há cerca de dois meses. No couro cabeludo, notou-se intensa rarefação dos fios de forma difusa, sobretudo na área frontal, com fios nascendo enfraquecidos e couro cabeludo sem lesão.

Considerando o caso clínico apresentado no texto 2, avalie as afirmações a seguir.

- I. A realização de microagulhamento associado à aplicação de ativos vasodilatadores e fatores de crescimento pode estimular o crescimento de novos fios.
- II. A realização de tratamentos para queratinização, com o objetivo de reduzir o eflúvio telógeno e a quebra da haste capilar, e o uso de hidratantes capilares em *home care* são ações recomendáveis a essa paciente.
- III. A aplicação de alta frequência no couro cabeludo pode ser indicada com o objetivo de melhorar a oxigenação e a nutrição da área acometida, minimizando, por conseguinte, o quadro de eflúvio telógeno.
- IV. O corte das pontas dos fios é uma ação que pode ser recomendada para essa paciente, uma vez que ele possibilitaria fortalecer a haste, estimular o crescimento dos fios e, conseqüentemente, reduzir a queda.
- V. O uso de nutracêuticos ou suplementos para favorecer o crescimento de novos fios é uma opção de tratamento complementar, visto que o eflúvio telógeno pode estar relacionado à deficiência nutricional.

É correto apenas o que se afirma em

- A** I, II e III.
- B** I, II e IV.
- C** I, III e V.
- D** II, IV e V.
- E** III, IV e V.

QUESTÃO 34

A biossegurança consiste em um conjunto de normas cujo objetivo é garantir a segurança do trabalhador, dos pacientes e do meio ambiente. Com o avanço do conhecimento sobre doenças transmissíveis e suas formas de contágio, a preocupação com a saúde do profissional aumentou, o que levou à criação de normas e regulamentações sobre os métodos de trabalho na área da saúde. Assim, uma série de princípios de biossegurança deve ser aplicada para propiciar uma prática profissional mais segura para todos.

FRANÇA, F. S. **Bioética e biossegurança aplicada**. Porto Alegre: SAGAH, 2017 (adaptado).

Em relação a esse assunto, avalie as asserções a seguir e a relação proposta entre elas.

- I. O esteticista e cosmetólogo deve conhecer e aplicar os princípios de biossegurança, bem como obedecer obrigatoriamente às legislações sanitárias municipais, estaduais e federais pertinentes; contudo, é opcional a adoção e execução dos Procedimentos Operacionais Padrão (POPs) nos estabelecimentos de estética.

PORQUE

- II. Os Procedimentos Operacionais Padrão (POPs), documentos descritivos para a execução de procedimentos, informam aos profissionais as condutas a serem realizadas nas clínicas de estética, mantendo a padronização das atividades e descrevendo as medidas de biossegurança a serem adotadas nesses estabelecimentos.

A respeito dessas asserções, assinale a opção correta.

- A** As asserções I e II são proposições verdadeiras, e a II é uma justificativa correta da I.
B As asserções I e II são proposições verdadeiras, mas a II não é uma justificativa correta da I.
C A asserção I é uma proposição verdadeira, e a II é uma proposição falsa.
D A asserção I é uma proposição falsa, e a II é uma proposição verdadeira.
E As asserções I e II são proposições falsas.

QUESTÃO 35

A prevenção e a promoção da saúde são fundamentais na área estética, contribuindo para uma melhora na qualidade de vida e no bem-estar dos indivíduos ao propiciarem a identificação de possíveis doenças dermatológicas. Uma dessas enfermidades é o câncer de pele, doença muito prevalente, que corresponde a cerca de 33% dos quadros de câncer no Brasil. A imagem a seguir ilustra um quadro de câncer de pele do tipo basocelular.



TREU, C.; ALMEIDA, J. P.; LUPI, O. **Câncer de pele**: manual teórico-prático. Manole: São Paulo, 2021 (adaptado).

Considerando o texto e a imagem apresentados, avalie as afirmações a seguir, acerca do câncer de pele, de suas características e de medidas preventivas.

- I. O câncer de pele basocelular é o tipo de câncer mais raro e caracteriza-se pelo desenvolvimento rápido e pela alta taxa de mortalidade, devendo o diagnóstico ser realizado o mais breve possível, para que haja chance de cura do paciente.
- II. A prevenção do câncer de pele está ligada a cuidados de fotoproteção, que incluem o uso de protetores solares, e a medidas auxiliares, como o uso de óculos, bonés e roupas com capacidade fotoprotetora.
- III. Os indivíduos de pele clara (fototipos cutâneos I a III da classificação de Fitzpatrick) possuem mais chance de desenvolver câncer de pele, visto que neles predomina a melanina do tipo feomelanina, menos eficaz para filtrar a radiação solar.
- IV. O esteticista, caso identifique uma mancha suspeita durante o exame físico, deve alertar o paciente para que procure avaliação dermatológica especializada, a fim de que a lesão seja avaliada de forma mais específica.

É correto apenas o que se afirma em

- A** I e II.
- B** I e III.
- C** II e IV.
- D** I, III e IV.
- E** II, III e IV.

**QUESTÃO 36**

Os cuidados diários com a pele, habitualmente chamados de *skincare*, são parte integrante da rotina de manutenção de uma pele saudável. Uma das etapas do *skincare* pode incluir o uso de esfoliantes físicos, que promovem uma abrasão mecânica para afinamento da pele.

DRAELOS, Z. D. **Cosmecêuticos**. 3. ed. Rio de Janeiro: Elsevier, 2017 (adaptado).

A respeito do tema apresentado no texto, avalie as afirmações a seguir.

- I. Os esfoliantes podem utilizar partículas de fonte mineral, sintética ou vegetal, as quais variam de tamanho, forma e concentração no produto, o que influencia diretamente a intensidade da abrasão.
- II. As partículas esfoliantes podem ser veiculadas em sabonetes em barra, em gel ou em gel-creme, bem como em cremes e loções, devendo ser aplicados em movimentos circulares ou de fricção, com a remoção sendo realizada com água.
- III. O uso de esfoliantes caseiros produzidos a partir da mistura de alimentos como mel, azeite e açúcar é considerado seguro e eficiente para o cuidado com a pele em *skincare*, uma vez que se trata de substâncias naturais.
- IV. Os esfoliantes que contêm microesferas de polietileno são os mais indicados para uso estético na face, porque, além de causarem menos impacto ao meio ambiente, são mais eficientes que outros tipos de esfoliante e não provocam danos graves à pele.

É correto apenas o que se afirma em

- A** I e II.
- B** I e IV.
- C** II e III.
- D** I, III e IV.
- E** II, III e IV.

QUESTÃO 37

Uma jovem de 18 anos de idade procurou uma clínica de estética para a avaliação facial, queixando-se de lesões acneicas e solicitando melhoria da sua pele, pois sentia que tais lesões comprometiam sua aparência e imagem pessoal no trabalho. Durante a avaliação, constataram-se pele lipídica, lesões de acne vulgar e sequelas com hiperpigmentação em pequenas áreas. Foram realizados o procedimento de limpeza de pele com extração dos comedões e a aplicação de cosméticos específicos, seguidos de recomendação de cuidados diários.

Considerando o caso clínico apresentado e as orientações que o profissional de estética e cosmética deve fornecer à paciente em questão, avalie as afirmações a seguir.

- I. Os produtos com ação secativa e cicatrizante incluem-se entre os principais cosméticos destinados ao tratamento das afecções cutâneas como a apresentada pela referida paciente.
- II. Os protetores solares para uso da referida paciente devem ser os cosméticos veiculados na forma de gel, loção *oil free* e com proteção UVA, UVB e luz visível.
- III. A paciente deve evitar a exposição solar para impedir o espessamento da camada córnea, que facilita a obstrução do folículo pilossebáceo, evitando o agravamento da acne.
- IV. O uso de cremes, pó facial e loções deve ser recomendado para essa paciente, uma vez que eles agem como anticomedogênicos e, portanto, melhoram o quadro da acne vulgar.

É correto apenas o que se afirma em

- A** I e II.
- B** I e IV.
- C** III e IV.
- D** I, II e III.
- E** II, III e IV.

QUESTÃO 38

A permeação cutânea está relacionada ao comportamento fisiológico e físico-químico das camadas da epiderme que permite a penetração de substâncias. Decorre, assim, da capacidade da pele de absorver uma substância, o que possibilita que esta atravesse as estruturas mais profundas e chegue, inclusive, à corrente sanguínea.

DRAELOS, Z. D. **Cosmecêuticos**. 3. ed. Rio de Janeiro: Elsevier, 2016 (adaptado).

Considerando os diversos fatores que podem influenciar a permeação cutânea, assinale a opção correta.

- A** As substâncias mais hidrossolúveis apresentam maior capacidade de permeação na pele.
- B** As técnicas de massagem que aumentam o fluxo sanguíneo local dificultam a permeação de cosméticos na pele.
- C** Os veículos vetoriais, como lipossomas, nanoesferas e silanóis, propiciam uma melhor permeação de ativos na pele.
- D** Os ativos de alto peso molecular possuem maior capacidade de permear as camadas da pele, em comparação com ativos mais leves.
- E** As peles mais espessas e desidratadas, que indicam a necessidade de reposição de fluidos, facilitam a permeação cutânea de princípios ativos.



QUESTIONÁRIO DE PERCEPÇÃO DA PROVA

As questões abaixo visam conhecer sua opinião sobre a qualidade e a adequação da prova que você acabou de realizar.

Assinale as alternativas correspondentes a sua opinião nos espaços apropriados do **CARTÃO-RESPOSTA**.

AVALIAÇÃO GLOBAL DA PROVA

QUESTÃO 01

Qual foi o tempo gasto por você para concluir a prova?

- A Menos de uma hora.
- B Entre uma e duas horas.
- C Entre duas e três horas.
- D Entre três e quatro horas.
- E Quatro horas, e não consegui terminar.

QUESTÃO 02

Em relação ao tempo total de aplicação, você considera que a prova foi

- A muito longa.
- B longa.
- C adequada.
- D curta.
- E muito curta.

QUESTÃO 03

As informações/instruções fornecidas para a resolução das questões foram suficientes para resolvê-las?

- A Sim, até excessivas.
- B Sim, em todas elas.
- C Sim, na maioria delas.
- D Sim, somente em algumas.
- E Não, em nenhuma delas.

QUESTÃO 04

Você se deparou com alguma dificuldade ao responder à prova? Qual?

- A Desconhecimento do conteúdo.
- B Forma diferente de abordagem do conteúdo.
- C Espaço insuficiente para responder às questões.
- D Falta de motivação para fazer a prova.
- E Não tive qualquer tipo de dificuldade para responder à prova.

QUESTÃO 05

Considerando apenas as questões objetivas da prova, você percebeu que

- A** não estudou ainda a maioria desses conteúdos.
- B** estudou alguns desses conteúdos, mas não os aprendeu.
- C** estudou a maioria desses conteúdos, mas não os aprendeu.
- D** estudou e aprendeu muitos desses conteúdos.
- E** estudou e aprendeu todos esses conteúdos.

FORMAÇÃO GERAL**QUESTÃO 06**

Qual o grau de dificuldade das questões de Formação Geral?

- A** Muito fácil.
- B** Fácil.
- C** Médio.
- D** Difícil.
- E** Muito difícil.

QUESTÃO 07

Os enunciados das questões de Formação Geral estavam compreensíveis e objetivos?

- A** Sim, todos.
- B** Sim, a maioria.
- C** Apenas cerca da metade.
- D** Poucos.
- E** Não, nenhum.

COMPONENTE ESPECÍFICO**QUESTÃO 08**

Qual o grau de dificuldade das questões do Componente Específico?

- A** Muito fácil.
- B** Fácil.
- C** Médio.
- D** Difícil.
- E** Muito difícil.

QUESTÃO 09

Os enunciados das questões do Componente Específico estavam compreensíveis e objetivos?

- A** Sim, todos.
- B** Sim, a maioria.
- C** Apenas cerca da metade.
- D** Poucos.
- E** Não, nenhum.

